



REPUBLIKA E SHQIPËRISË
KËSHILLI KOMBËTAR I UJIT

Nr. serie 00018

LEJE

PËR PËRDORIM TË BURIMIT UJOR

Nr.prot. 34/12, datë 21 / 7 / 2016

Miratuar me:

VENDIM TË KËSHILLIT KOMBËTAR TË UJIT

Nr. 8, datë 11 / 7 / 2016

Emri i subjektit: "M.C. INERTE LUMZI" Sh.p.k
I regjistruar si subjekt me këto të dhëna: Nr. QKR (NIPT): L 32126004 A
Baseni Ujor: MAT
Qarku: Shkodër
Bashkia / Komuna: Bashkia Fushë-Arrëz

| | | | | |
|--------------|----------------|---------------|----------------|-----------|
| Koordinatat: | Pika 1: | X- 507968.259 | Y- 4657537.393 | Z- 881.00 |
| | Pika 2: | X- 504835.690 | Y- 4657075.774 | Z- 751.35 |
| | Pika 3: | X- 507823.247 | Y- 4654629.721 | Z- 746.35 |
| | Pika 4: | X- 506245.093 | Y- 4652761.300 | Z- 747.35 |
| | Pika 5: | X- 507609.741 | Y- 4652790.241 | Z- 839.35 |
| | Pika 6: | X- 504929.100 | Y- 4653018.922 | Z- 638.00 |

Lloji aktivitetit dhe qëllimi për të cilin do të përdoret uji: **Prodhim hidroenergjie "HEC TUÇI"**

| | | |
|-------------------------------------|-------|-------------------|
| Prurja mesatare: | 2.1 | m ³ /s |
| Prurja ekologjike: | 0.208 | m ³ /s |
| Sasia e ujit që jepet për përdorim: | 3.56 | m ³ /s |

Vëllimi i rrjedhës së kthyer (nëse ka) **3.56 m³/s** dhe vendi ku rrjedha e kthyer do të shkarkohet: **Në shtratin e lumit Lumzi.**

Vendi i shkarkimit të ujërave të përdorura: **Në shtratin e lumit Lumzi.**

Sipërfaqja e tokës me të cilën lidhet përdorimi i ujit (në rastin e ujitjes) (ha): **Nuk ka.**

Kuëzime në ushtrimin e veprimtarisë (nëse ka): **Në përputhje me kushtet e Kontratës së Konkensionit.**

Periudha e vlefshmërisë: **Në përputhje me afatet e Kontratës së Konkensionit.**

ZËVENDËSKRYETAR

NIKO PELESHI



Kushtet e Lejes

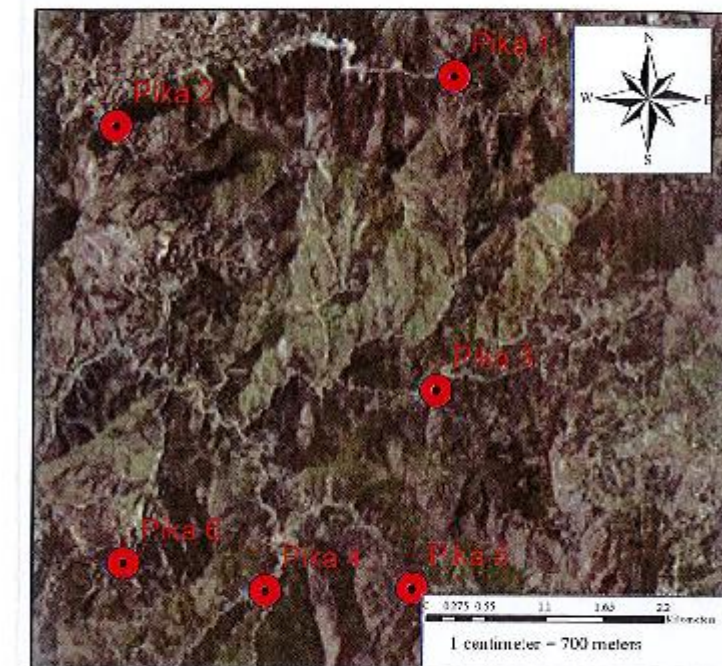
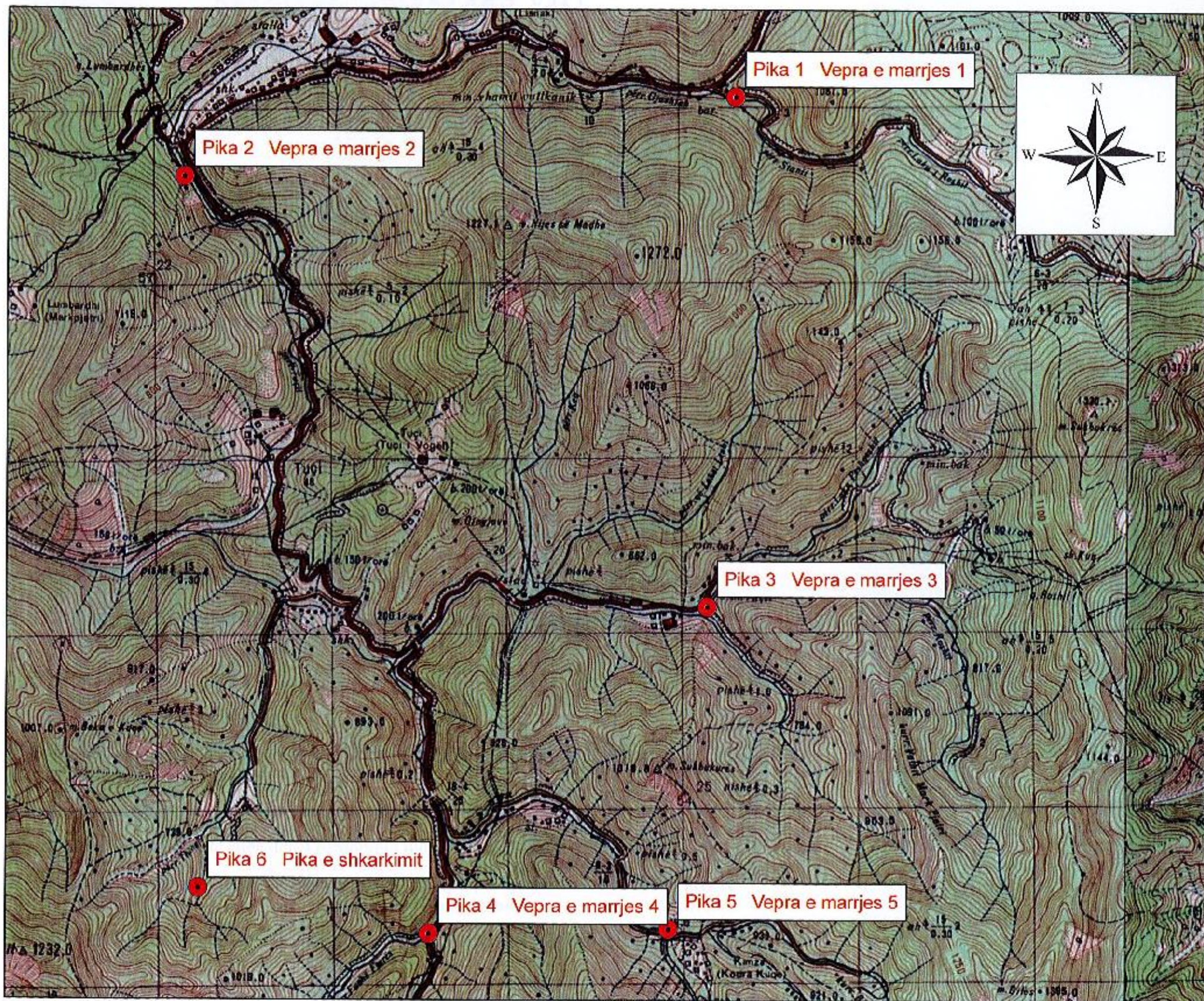
1. Të respektohet qëllimi për të cilin jepet kjo leje.
2. Të respektohen kushtet higjieno – sanitare dhe të mbrojtjes së mjedisit përreth.
3. Përdoruesi i ujit është i detyruar të vendosë matës ujit me shpenzimet e veta sipas rregullave që vendosin autoritetet e ujit.
4. Në rastet kur uji përdoret si produkt ushqimor, procedurat e prodhimit duhet të jenë konform rregullave të Ministrisë së Bujqësisë, Zhvillimit Rural dhe Administrimit të Ujërave.
5. Burimi ujqor të shfrytëzohet nga zotëruesi i lejes.
6. Brenda dy (2) muajve nga pajisja me leje, subjekti duhet të fillojë veprimtarinë për të cilën është pajisur me leje.
7. Leja ndalohet t'i transferohet një subjekti tjetër pa miratimin e organeve kombëtare të administrimit dhe menaxhimit të burimeve ujqore.
8. Të mos kryhen veprime që sjellin drejtpërdrejtë ose si pasojë, dëmtimin e burimit ujqor.
9. Subjekti të bashkëpunojë dhe të mos pengojë kryerjen e kontrolleve nga autoritetet përkatëse.
10. Subjekti të paraqesë çdo informacion, dokument dhe të japë çdo shpjegim lidhur me mënyrën e përdorimit të burimit ujqor.
11. Për shkëljen e kushteve të lejes, do të merren masa në përputhje me Kreun XIX të Ligjit nr.111/2012.
12. Zotëruesi i lejes paguan shpenzimet administrative dhe tarifën për ujin e shfrytëzuar, bazuar në vendimet përkatëse të Këshillit të Ministrave.

Ndryshimi ose anulimi i lejes

Kjo leje mund të ndryshohet pjesërisht ose të anulohet plotësisht, para mbarimit të afatit të përcaktuar, kur:

1. Përfituesi i lejes shkel njërin nga kushtet e parashikuara më sipër.
2. Organi kompetent për nxjerrjen e lejes bën azhurnimet përkatëse lidhur me burimin konform ndryshimit të planeve të burimeve ujqore, ndryshim i cili prek edhe burimin ujqor, objekt i kësaj leje.
3. Kushtet e dhënies së lejes kanë ndryshuar.
4. Burimi ujqor është drejt shterimit.
5. Aktiviteti që ushtrohet, bazuar në lejen e dhënë, është shkak i ndotjes së burimit ose mjedisit.
6. Në qoftë se për shkak të forcave madhore ndodhin ndryshime në prurjen, cilësinë, kufijtë e burimit, etj, dhe këto ndryshime sjellin pamundësinë e përdorimit të tij nga zotëruesi i lejes, ky i fundit ka të drejtë t'i drejtohet organit kompetent, që i ka dhënë lejen, për ta anuluar atë.
7. Ka ndryshime të legjislacionit përkatës në fushën e ujërave dhe që prekin drejtpërdrejtë kushtet e kësaj leje.

HARTA E POZICIONIMIT TË VEPRIMTARISË SË SUBJEKTIT NË SHKALLË 1:25000



SISTEMI I REFERIMIT - KRGJSH

| Pika | X | Y | Z |
|--------|------------|-------------|--------|
| Pika 1 | 507968.259 | 4657537.393 | 881.00 |
| Pika 2 | 504835.690 | 4657075.774 | 751.35 |
| Pika 3 | 507823.247 | 4654629.721 | 746.35 |
| Pika 4 | 506245.093 | 4652761.300 | 747.35 |
| Pika 5 | 507609.741 | 4652790.241 | 839.35 |
| Pika 6 | 504929.100 | 4653018.922 | 635.00 |

Vendim KKU, Nr. 8, datë 11.7.2016, për miratimin e lejes "Për përdorim burimi uhor" për prodhim hidroenergjie, shoqërisë "M.C Inerte Lumzi", sh.p.k., për HEC-et "Lumzi" dhe "Tuçi", me vendndodhje: pellgu ujëmbledhës i Lumit të Zi, Bashkia Fushë-Arrëz, Qarku Shkodër. (HEC "Tuçi")

0 0.5 1 2 3 4 Kilometers

1 centimeter = 250 meters

Shënim: Harta e shkallë 1:25000 dhe Ortofoto janë marr nga gjoportali i Autoriteti Shtetërorë të Informacionit Gjeohapësinor