



REPUBLIKA E SHQIPËRISË
KRYEMINISTRIA
AGJENCIA E MENAXHIMIT TË BURIMEVE UJORE

Nr. 346 Prot.

Tiranë, më 02.03.2023

UDHËZIM

Nr. 1 datë 02.03.2023

**PËR ELEMENTËT E SIGURISË QË DUHET TË PLOTËSOJNË MATËSIT
AUTOMATIKË (SAHATET) TË PËRDORIMIT TË BURIMEVE UJORE DHE
RREGULLAT PËR MONITORIMIN E TYRE**

Mbështetur në shkronjën “ç”, pika 2 të nenit 53 dhe pikën 1 të nenit 72 të Ligjit nr.111/2012 “Për Menaxhimin e Integruar të Burimeve Ujore”, të ndryshuar, në kushtin e posaçëm të lejeve dhe autorizimeve, përkatësisht “Të instalojë ose të lejojë instalimin e pajisjeve për matjen e sasisë së ujit të përdorur, në përputhje me kërkesat e përcaktuara nga organet e menaxhimit të burimeve ujore”, sipas përcaktimeve në VKM nr. 550, datë 15.07.2020, Drejtori i Përgjithshëm i Agjencisë së Menaxhimit të Burimeve Ujore,

UDHËZON:

1. TË PËRGJITHSHME

- a. Ky Udhëzim është hartuar me qëllim përcaktimin e saktë të elementëve të sigurisë që duhet të plotësojnë matësit automatikë të përdorimit të burimeve ujore për shmangien e abuzimeve me përdorimin e tyre, në funksion edhe të standardizimit të procesit që do të ndiqet nga strukturat përkatëse të monitorimit të organeve të menaxhimit të burimeve ujore.
- b. Udhëzimi trajton disa nga kushtet që duhet të plotësojnë matësit e ujit të përdorur nga përdoruesit e burimeve ujore të pajisur me leje/autorizim nga organet e menaxhimit të burimeve ujore, për të cilët leja/autorizimi parashikon detyrimin e instalimit të aparatit matës së sasisë së ujit, si edhe proceset që duhet të ndiqen për vlerësimin dhe monitorimit e tyre.
- c. Njëkohësisht ky udhëzim trajton në mënyrë të thjeshtuar disa raste të

mundshme të veprimtarive në kundërshtim me parashikimet e tij sa i përket matësit që kryhen nga përdoruesit dhe mënyrën e për identifikimin e tyre nga strukturat përkatëse të monitorimit.

2. PËRKUFIZIME

- a. **Subjekti**- subjekti/personi juridik apo fizik i pajisur me leje/autorizim për përdorim të burimit ujqor nga organet e menaxhimit të burimeve ujqore dhe që ka detyrimin, sipas kushteve të lejes/autorizimit, për instalimin e aparatit matës së sasisë së ujqit të përdorur;
- b. **Monitorues/faturues**- punonjqës i AMBU-së apo ZABU-ë i ngarkuar me autorizim nga institucioni që përfaqëson për kryerjen e monitorimit /faturimit dhe i pajisur me dokumentin identifikues për funksionin;
- c. **Pika e marrjes së ujqit**- vendndodhja e pikës ku subjekti/personi është lejuar/autorizuar të marrë ujqin nga burimi ujqor, sipas lejes/autorizimit (pusi për marrje ujqit nëntokësor, kaptazhi, objekti për marrje ujqit nga burimet natyrore, etj.);
- ç. **Vulë**- është elementi sigurisë që i vendoset matësit për të shmangur keqpërdorimin apo dëmtimin e qëllimshëm të tij, i cili do të sillte paligjqshmërinë e përdorimit të burimit ujqor, si edhe vendoset për të certifikuar dhe evidentuar saktësinë e lidhjes së rregullt të matësit, e pajisur me një numër serial unik;

3. KUSHTE TË PËRGJITHSHME PËR LIDHJEN E MATËSIT

- a. Subjekti duhet instalojë matësin e sasisë së ujqit që përdor në përputhje të plotë me vendndodhjen dhe specifikat e përcaktuara në projektin dhe skemën e paraqitur në dokumentacionin e paraqitur në kërkesën për aplikim në bazë të të cilit është miratuar leja/autorizimi nga organet e menaxhimit të burimeve ujqore;
- b. Këshillohet që matësi të vendoset brenda një pusete me kapak apo mini-kabinë me derë, për të siguruar atë nga faktorët e jashtëm;
- c. Matësi, duhet të vendoset në pikën e marrjes së ujqit me qëllim që të ulet mundësia përdorimeve të paligjqshme në linjën ndërmjet pikës së marrjes dhe matësit. Në rast se ka vështirësi objektive për tu realizuar, atëherë matësi vendoset sa më pranë rrethimit të jashtëm të aktivitetit të subjektit që përdor ujqin;
- ç. Matësi duhet të instalohet sipas skemës të paraqitur në Fig.1 me qëllim që ai të jetë i kompletuar me saraçineskë dhe kundravalvul;

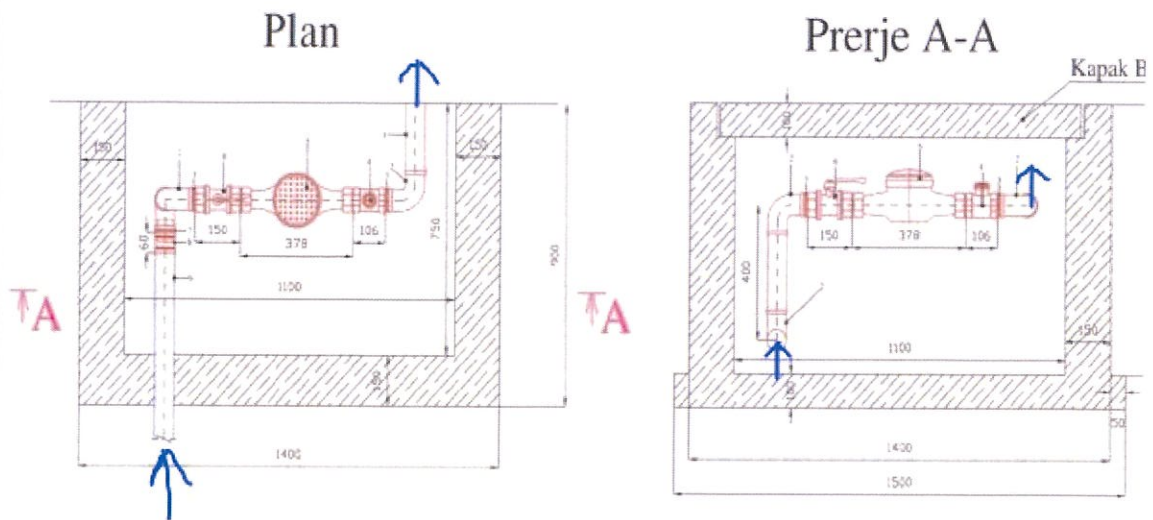


Figura 1. Skema e vendosjes së matësit, kundralvulës dhe saraçineskës (shkalla dhe përmasat janë orientuese)

4. KUSHTE TË VEÇANTA PËR MATËSIT

- a. Matësi duhet të jetë i përmasave të tilla (diametrat në hyrje/dalje dhe në parametrat teknik të vetë tij) që të masë sasisë e lejuar për përdorim në përputhje me lejen/autorizimin e miratuar nga organet e menaxhimit të burimeve ujore;
- b. Matësi duhet të jetë i instaluar në drejtimin e duhur për të matur ujin që qarkullon në të (sipas shigjetës që matësi ka) dhe në këndin e përcaktuar në instruksionet e matësit (ka matës të cilët duhet të instalohen vetëm në pozicionin horizontal, si ka edhe matës të tjerë të cilët mund të instalohen edhe vertikalisht);
- c. Kur nëpër sistemin e transportimit të ujit nga pika e marrjes së ujit deri në matës konstatohet se ka përmbajtje të lehtë rëre atëherë përpara ujëmatësit duhet të vendosen filtra të thjeshtë, për të ruajtur matësin nga dëmtimi.
- ç. Matësi duhet të jetë i pajisur me instruksionet e montimit të tij dhe subjekti përdorues duhet të deklarojë që është njohur me instruksionet dhe ka kryer instalimin në përputhje me ato (ky deklaramund të jetë i veçantë ose pjesë e formularit/procesverbalit që hartohet nga monitoruesi / faturuesi për procesin e verifikimit të instalimit dhe nënshkruhet edhe nga përfaqësuesi i subjektit);
- d. Matësi duhet të jetë i pajisur me elementët e nevojshëm për të mundësuar vulosjen e matësit nga monitoruesi/faturuesi (“veshë” në secilën nga 2 rakorderitë e tij me të cilat lidhet në skemën dhe në të cilët kalon filli metalik e vulës). Në rast se matësi nuk i përmban këto elementë nga prodhimi atëherë ato sigurohen të jenë në elementët e tjerë të skemës, si rakorderitë që kryejnë lidhjet ndërmjet matësit dhe tubave të skemës. Përfshihen nga kërkesat e kësaj germe, matësit e veçantë, si matësit

elektronik, matësit për përdorimet me kapacitet të lartë mbi 100 l/s, apo matësit për matjen e ujit të marrë me vetërrjedhje / pa presion nga ujërat sipërfaqësorë;

- dh.** Të gjithë matësit duhet të jenë prodhuar sipas standardit ISO dhe shenja “CE” duhet të jetë e shkruar në fushën e matësit.

5. KUSHTE TË VEÇANTA PËR SARAÇINESKËN

- a.** Saraçineska duhet të pozicionohet përpara matësit dhe të instalohet në drejtim të njëjte me atë të matësit i cili lejon kalimin e ujit;
- b.** Kujdes: leva komanduese e saj të mos pengojë apo të ndikojë në elementët e vulosjes që instalohen tek matësi, me qëllim shmangien e dëmtimit të vulës.

6. KUSHTE TË VEÇANTA PËR KUNDRAVALVULËN

- a.** Kundravalvula që shërben për moskthimin e ujit mbrapa duhet të vendoset pas matësit në drejtim të qarkullimit të ujit, gjë që do të bënte që matësi të mos lëvizë në të kundërt pasi kjo do të ndikonte në leximin dhe faturimin jo real të përdorimit nga subjekti;
- b.** Kundravalvula nuk është e nevojshme të instalohet në skemë në rast se ajo është e trupëzuar në trupin e matësit (kjo duhet të dëshmohet në instruksionet/dokumentet e matësit);
- c.** Përmasat e kundravalvulës janë në varësi të përmasës së matësit;
- ç.** Në varësi të skemës, kundravalvulat mund të jenë horizontale ose vertikale.

7. VULOSJA E MATËSIT

- a.** Pas fillimit të zbatimit të lejes/autorizimit për përdorimin e burimit ujor, subjekti duhet menjëherë të instalojë matësin e ujit, dhe njëkohësisht duhet të njoftojë zyrtarisht ZABU-në përkatëse për të kryer verifikimin e instalimit dhe nisjen e procesit të leximit dhe faturimit;
- b.** Monitoruesit/faturuesit, pas marrjes së njoftimit, kryejnë verifikimin e instalimit të matësit sipas përcaktimeve të këtij Udhëzimi dhe bëjnë vulosjen e matësit, brenda 5 ditëve pune nga marrja e njoftimit;
- c.** Numri serial i matësit si dhe numri serial i vulës do të shënohen në procesverbalin standard që mbahet nga monitoruesit/faturuesit dhe nënshkruhen edhe nga përfaqësuesi i subjektit prezent në verifikim. Këto elementë reflektohen në databazën e të dhënave të ZABU-së me qëllim që t’i shërbejë monitorimeve/faturimeve në vijim për verifikim dhe

krahasim;

- ç.** Numri serial i vulës duhet të jetë me 5 shifra të stampuara në trupin e vulës;
- d.** Numri serial i matësit dhe numri serial i vulës duhet të pasqyrohen në çdo rast në procesverbalin e faturimit dhe faturën që lëshohet nga ZABU për pagesën e ujit të përdorur nga subjekti;
- dh.** Teli i vulës së matësit të jetë i emaluar dhe i plastifikuar.

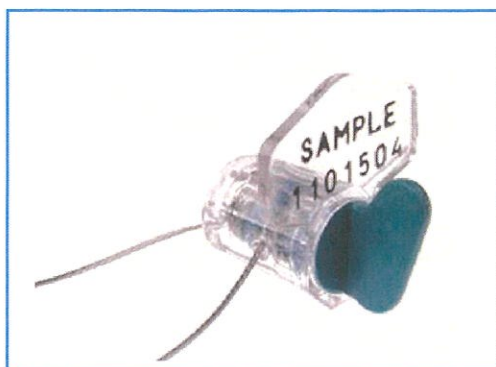


Figura 2, Një tip Vule për matësi uji

- e.** Përrjashtohen nga kërkesat e kësaj pike për vulosjen matësit e veçantë, si matësit elektronik, matësit për përdorimet me kapacitet të lartë mbi 100 l/s, apo matësit për matjen e ujit të marrë me vetërrjedhje / pa presion nga ujërat sipërfaqësorë.

8. TË TJERA PËR MATËSIN

- a.** Me finalizimin e procesit të instalimit të matësit dhe vulosjes së tij, subjekti i pajisur me leje/autorizim përdorimi burimi ujqor, detyrohet të mbrojë e riparojë në rast dëmtimi pusetën, saraçineskën, matësin dhe kundravalvulën;
- b.** Në rast se subjekti përdorues konstaton dëmtimin e matësit dhe/ose të vulës apo mosfunksionimin e tij, njofton menjëherë zyrtarisht ZABU-në përkatëse për atë që ka konstatuar. Njëkohësisht, subjekti detyrohet të marrë masat e nevojshme për blerjen e matësit apo elementëve të tjerë të dëmtuar të skemës, si edhe siguron ndërmarrjen e hapave për instalimin e tyre, pas verifikimit të dëmtimit nga monitoruesit/faturuesit, me qëllim që të bëhet vulosja e matësit të ri, duke mbajtur procesverbalet e nevojshme (për dëmin e konstatuar dhe për matësin dhe vulën e re).

9. RASTE TË MUNDSHME TË VEPRIMTARIVE NË KUNDËRSHTIM ME PARASHIKIMET E KËTIJ UDHËZIMI
(nga subjektet e pajisur me leje/autorizim dhe që e kanë instaluar matësin)

- a. Lidhja by-pass që anashkalon matjen në matës.
Përdoruesi ka një tub uji alternativ të vendosur përpara matësit. Sasia e ujit të përfitur në këtë mënyrë anashkalon matjen e sasisë së ujit që përdor faktikisht subjekti;
- b. Matësi instalohet në pozicionin e kundërt 180° me drejtimin e përcaktuar për matjen e ujit që kalon në të.
Subjekti mund të vendos që në fillim matësin në mënyrë të gabuar me/pa qëllim, për rrjedhim monitoruesi/faturuesi duhet të kryejë verifikimin edhe për këtë element të rëndësishëm. Ndryshimet që mund të kryejë në vijim subjekti, pasi është instaluar dhe vulosur matësi, shoqërohen me prishjen e vulës;
- c. Rastet e “Dëmtimit/manipulimit” të matësit për të cilat nuk është bërë njoftimi nga subjekti.
Subjekti mund të shkaktojë, dëmtim të ingranazheve mekanike të matësit (nëpërmjet nxehtësisë), thyerje të xhamit mbrojtës të matësit apo lejohet të depërtojë në matës papastërti të cilat dëmtojnë funksionin e brendshëm të tij, etj.;

10.MËNYRA PËR TË IDENTIFIKUAR VEPRIMTARITË NË KUNDËRSHTIM ME PARASHIKIMET E KËTIJ UDHËZIMI
(në subjektet e pajisur me leje dhe që duhet të instalojnë matës apo kanë matës të instaluar)

- a. Rastet kur subjektet që janë pajisur me leje/autorizim për përdorim të burimeve ujore, të cilët kanë edhe detyrimin për të vendosur matës për matjen e sasisë së ujit të përdorur, dhe që nuk kanë njoftuar brenda një kohe të arsyeshme për instalimin e matësit, përbëjnë indicie për monitoruesit/faturuesit për të marrë masat për monitorimin e tyre, me qëllimin identifikimin e shkeljeve të mundshme në kuadër të këtij udhëzuesi;
- b. Monitoruesi/Faturuesi për të identifikuar një anashkalim të ujit në matës me një lidhje by pass, mban parasysh që duhet të mbyllet saraçineska e skemës përpara matësit dhe të vlerësohet nga zhurma tubi, shumë përpara matësit, nëse jep ndonjë dridhje të lehtë. Në rast se konstatohet kjo dridhje, atëherë ka arsye për të dyshuar për një anashkalim të ujit nga matësi me anë të një lidhje by pass.
Në rast se është konstatuar dridhje, me saraçineskën e skemës të mbyllur,

kontrollohet subjekti në ambientet e brendshme të aktivitetit, në të gjitha daljet për përdorim uji, nëse ka ujë në përdorim, (depozita, çezma, etj.), duke lejuar 1 apo 2 minuta që rrjeti i brendshëm të shkarkojë ujën që mund të ketë mbajtur ndërkohë.

Në rast se edhe pas periudhës 1 -2 minuta, verifikohet përdorim uji në një nga daljet e ujit në ambientet e aktivitetit, atëherë ka një anashkalim të ujit në matës dhe është realizuar një lidhje by-pass;

- c. Për identifikimin e matësit që instalohet apo ri-instalohet në pozicionin e kundërt 180°, monitoruesi/faturuesi duhet të sigurohet që shigjetat në fushën e matësit të jenë në drejtim të prurjes së ujit; ndryshe nënkuptohet që matësi është kthyer 180°.
- ç. Për identifikimin e “dëmtimit” apo “manipulimit” të matësit monitoruesi/faturuesi duhet të vlerësojë nëse:
 - i. Vula e vendosur me procesverbal nga monitoruesit/faturuesit është e këputur, dëmtuar, liruar;
 - ii. Numri serial i Vulës i vendosur me procesverbal nga monitoruesit/faturuesit është i ndryshëm nga ai faktik i vulës në matës;
 - iii. Matësi ka dëmtime fizike të dukshme të tilla si thyrje të xhamit të numërorit, krisje të trupit të matësit, apo lexim jo të rregullt pavarësisht se konstatohet përdorim i madh i ujit që kalon në matës (duke verifikuar përdorimin në ambientet e brendshme të aktivitetit);
 - iv. Trupi i matësit shkëlqen (ngjan me një matës të papërdorur) që nënkupton se ai ka ndaluar funksionimin e matjes herë pas here, dhe nga ndërhyrjet e shpeshta matësi nuk ka marrë pluhur apo të ketë humbur shkëlqimin;
 - v. Rakorderitë e matësit duken që janë të liruara, që nënkupton se pajisja është hapur shpesh dhe ka pasur ndërhyrje të paautorizuara në matës.
- d. Në rastet e konstatimit të problematikave të mësipërme, monitoruesit ndjekin dhe zbatojnë proceset standarde, të njëjta me ato kur konstatohen moszbatime apo shkelje të kushteve të lejes/autorizimit.

11. MASAT QË DUHET TË MERREN PAS NXJERRJES SË KËTIJ UDHËZIMI.

- a. Pas miratimit, udhëzimi publikohet në faqen zyrtare të internetit të AMBU-së.

- b.** Pas miratimit të këtij udhëzimi, Zyrat e Administrimit të Baseneve Ujore (ZABU) marrin masat për njoftimin e këtij udhëzimi, të gjitha subjekteve të pajisura me leje/autorizim për përdorim burimi ujor, dhe sipas së cilave janë të detyruar të instalojnë matës, dhe e kanë instaluar atë përpara datës së hyrjes në fuqi të këtij udhëzimi. Gjithashtu përmes këtij njoftimi i bëhet e ditur këtyre subjekteve se duhet të marrin masat e nevojshme për përputhshmërinë e matësve të instaluar tashmë me përcaktimet e këtij udhëzimi, brenda një afati kohor prej 3 muajsh nga marrja e njoftimit. Këto subjekte përjashtohen nga detyrimi për vendosjen e matësit sipas përcaktimeve të shkronjës c), të pikës 3 të këtij udhëzimi;
- c.** Pas nxjerrjes së këtij udhëzimi, Sektori i Administrimit të Lejeve dhe Autorizimeve pranë Drejtorisë së Menaxhimit të Burimeve Ujore, merr masat për njoftimin e këtij Udhëzimi të gjithë subjekteve të cilat aplikojnë për pajisje me leje/autorizim për përdorim burimi ujor, sipas së cilës do të kenë si kusht vendosjen e matësit;
- ç.** Pas miratimit të këtij udhëzimi, ngarkohet Sektori i Monitorim/Kontrollit, pranë Drejtorisë së Menaxhimit të Burimeve Ujore në AMBU për identifikimin e nevojave për bazën materiale të nevojshme për vulosjen e matësve (matësat ekzistues të instaluar apo atyre që parashikohen të vendosen gjatë vitit si rrjedhim i aplikimeve të reja);
- d.** Ngarkohet Drejtoria e Financës dhe Shërbimeve Mbështetëse në AMBU për marrjen e masave për sigurimin e bazës materiale sipas nevojave që do identifikohen në përputhje me germën (ç) të kësaj pike, si edhe shpërndarjen e tyre pranë ZABU-ve me qëllim vijimin e procesit;
- dh.** Pas sigurimit të bazës materiale, ngarkohet Sektori i Monitorim/Kontrollit, pranë Drejtorisë së Menaxhimit të Burimeve Ujore në AMBU për organizimin e trajnimeve për monitoruesit e ZABU-ve në lidhje me zbatimin e këtij Udhëzimi dhe veçanërisht për vulosjen e matësve;

Ky Udhëzim hyn në fuqi menjëherë.

DREJTOR I PËRGJITHSHËM

Gerta Lubonja

