



**KOMITETI KOMBËTAR I  
DIGAVE TE MËDHA**



**SEKRETARIATI TEKNIK I  
KËSHILLIT KOMBËTAR TË UJIT**

# **Konferenca kombëtare**

**SIGURIA E DIGAVE DHE MENAXHIMI I TYRE**  
**Hotel Tirana International, 17 Tetor 2016**

**“MBI NEVOJËN E HARTIMIT TË PLANEVE TË EMERGJENCËS  
BAZUAR NË RIVLERËSIMIN E RISKUT DHE NDARJEN E RE  
TERRITORIALE”.**

**Përgatiti MSc. Inxh. Xhuvanaq GJYLAMETI**  
**Drejtoria Operacionale e Emergjencave Civile DPEC-MPB**

## Çështjet që do të trajtohen:

- Rivlerësimi i Riskut sipas kushteve aktuale të zonave ku janë ndërtuar digat/rezervuarët dhe si rezultat i ndryshimeve demografike, mjedisore dhe ekonomike.
- Transferimi i Rezervuarve dhe Skemave ujitëse nga MBUMK në pronësi të Njësive të Qeverisjes Vendore (VKM nr.567, dt.14.7.2010).
- Nevoja emergjente për hartimin e planeve të alarmit dhe evakuimit të digave, si pjesë e planit të emergjencave të bashkive dhe qarqeve, duke ngritur infrastrukturën dhe kapacitetet e reja menaxhuese të digave/rezervuarëve, si pjesë strukturore e bashkive.
- Bashkëpunimi dhe bashkërendimi i kapaciteteve dhe fondeve financiare ndërmjet MBUMK, MMJ, MTI, bashkive dhe Shoqatës së Përdoruesve të Ujit.

*“Rivlerësimi i Riskut në zonat ku janë ndërtuar digat/rezervuarët për shkak të ndryshimeve demografike, ekonomike dhe mjedisore në kushtet aktuale”.*

### **Kushtet ekzistuese.**

Për të realizuar kufijtë e sigurisë së projektuar gjatë gjithë periudhës së ekzistencës, rëndësi kryesore ka mirëmbajtja e sistemeve gjatë shfrytëzimit të tyre. Mirëmbajtja e rregullt dhe e frutshme kërkon që rehabilitimi të bëhet në kohën e duhur, dhe kjo është një veçanti thelbësore për sistemet Digë/rezervuar.



*Sipas rrezikshërisë që paraqesin për përmbytje në rast avarisht janë përcaktuar:*

- 246 diga mund të prekin një popullsi prej më shumë se 100 banorë secila.
- 156 diga mund të prekin qendra të banuara me mbi 500 banorë secila.
- 57 diga mund të prekin qendra të banuara me mbi 2500 banorë secila.
- 8 diga mund të prekin qytetet (Elbasan, Divjake, Lushnje) dhe komunën (Gostimë).



*“Rivlerësimi i Riskut në zonat ku janë ndërtuar digat/rezervuarët për shkak të ndryshimeve demografike, ekonomike dhe mjedisore në kushtet aktuale”.*

*Ndryshimet në Performancën Mjedisore eksistuese të Digave/Rezervuarve:*

- Migrimi i madh gjatë dy dhjetëvjeçarëve të fundit ka sjellë ngritjen e qendrave të reja të banuara, madje disa prej tyre janë ngritur nën digat ekzistuese.
- Shkatërrimi i masave parandaluese, sot sjell përmbytje të menjëhershme në një kohë të shpejtë, dhe me fuqi tepër shkatërruese për komunitetin dhe të mirat materiale sepse gjithçka mund të ndodhë vetëm në pak orë.
- Ndërtimi i rrjeteve të reja të infrastrukturës me punime me gërmime dheu, apo edhe veprimtaritë e tjera që kryhen në zonën fundore të digave ekzistuese, kanë prekur qëndrueshmërinë e përgjithshme të digave.
- Ngritja e H/C me kapacitete relativisht të vogla për arsye ekonomike, përgjatë lumenjëve ka ndryshuar gjendjen mjedisore në zona të mëdha të vendit.
- Hapja e portave të shkarkimeve të ujëmbledhësve, shoqërohen me përmbytje lokale, duke sjellë shkatërrimin e strukturës ujëmbajtëse.

***Transferimi i Rezervuarve dhe Skemave ujitëse përkatëse nga MBUMK në pronësi të Njësive të Qeverisjes Vendore sipas VKM 567/2010 .***

Disa probleme që u reflektuan gjatë procesit të transferimit të Rezervuarëve:

- Një numër shumë i vogël i digave/rezervuarëve dhe skemave të ujitjes ishte në gjendje normale funksionimi.
- Një numër i konsiderueshëm i digave/dambave nuk kishin dokumentacionin shoqëruar të ndërtimit, shfrytëzimit, riparimit dhe mirëmbajtjes të digës/rezervuarëve.
- Gati të gjitha digat/rezervuarët nuk kishin hartuar planet e alarmit dhe evakuimit dhe skemat për mënyrën e lajmërimit dhe bashkëpunimit me organet e qeverisjes vendore në rast alarmi.



***Transferimi i Rezervuarve dhe Skemave ujitëse përkatëse nga MBUMK në pronësi të Njësive të Qeverisjes Vendore sipas VKM 567/2010 .***

Organe të Qeverisjes Vendore kanë zvarritur marrjen në dorëzim të pronës (digave/dambave), për arsye të ndryshme si:

- Kanë marrë në dorëzim pronën (Digën) me zgjedhje.
- Kanë kërkuar marrjen e pronësisë me kushte.
- Ndarja e re territoriale e Shqipërisë krijoi ngadalësim në transferimin e pronës.
- Azhonimi me vonesë i drejtuesve të rinj të bashkive në lidhje me pronat dhe asetet, si pjesë e tyre.



**Transferimi i Digave/Rezervuarëve dhe Skemave të Ujitjes në Pronësi të Bashkive duhet të jetë prioritet i MBUMK dhe të gjithë Strukturave Qendrore që kanë lidhje me zbatimin e Vkm 567/2010.**

*Nevoja emergjente për hartimin e planeve të alarmit dhe evakuimit të digave/rezervuarëve, të integrohet si pjesë e planit të emergjencave civile të bashkive dhe qarqeve respektive.*

Hartimi dhe zbatimi i planeve të emergjencës, alarmit dhe evakuimit të komunitetit në rast të një katastrofe duhet të jetë prioritet i punës të çdo kryetari bashkie.



Plan i alarmit dhe evakuimit duhet të integrohet në Planin e Përgjithshëm të Emergjencës të bashkisë duke qënë prioritar mbi llojet e tjera të fatkeqësive që mund të prekin zonën.



Bashkia duhet të ketë një staf specialistësh të përgatitur për të hartuar dhe testuar një Plan emergjence alarmi dhe evakuimi të komunitetit.



*Bashkëpunimi dhe bashkërendimi i kapaciteteve dhe fondeve financiare ndërmjet MBUMK, MMJ, MTI, bashkive dhe Shoqatave të Përdoruesve të Ujit është kusht i rëndësishëm për menaxhimin efektiv të Digave /Rezervuarëve dhe Sistemit të Burimeve Ujore.*



Performancat e reja të bashkive në menaxhimin e digave/rezervuarëve nuk mund të realizohen pa ndihmesën e ministrive në ngritjen e kapaciteteve, njerëzore dhe materiale.

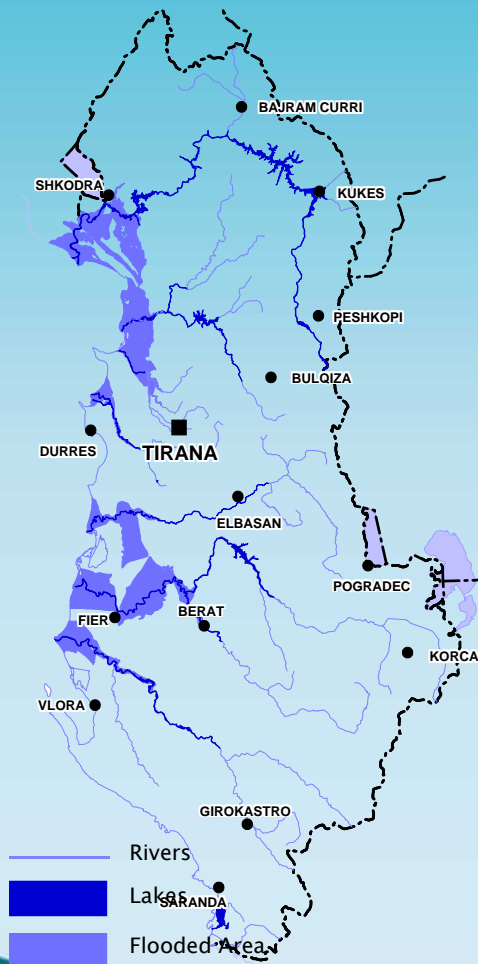
Bashkëpunimi i ministrive me Njësitë e Qeverisjes Vendore dhe koordinimi i aktiviteteve të përbashkëta ndërmjet të gjithë aktorëve pjesëmarrës, garanton zhvillim të qëndrueshëm dhe impakt pozitiv për të gjithë përfituesit e komunitetit në rajon e më gjerë.



Organet Qendrore duhet të japin ndihmesën e tyre sidomos në Zonat pa përvojë në lidhje me problemet e përmbytjeve për shkak se problemet klimaterike po bëhen edhe më të rrezikshme.

# Përmbytjet në qarkun Shkodër 2010-2011

## Flood Risk Zone

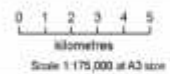


# Përmblytjet – Afektimi i Zonë dhe Popullsisë



## Albania: Flooding - Affected Area and Population as at 9 Jan 2010

Map shows the number of people evacuated within the communes affected (based on Ministry of Interior Sit Rep No 5). Both the absolute number and the proportion of the total population is shown. The flood extents (based on 9th Jan 2010 Radarsat data and supplied by DLR) are also shown.



Created: 13 Jan 2010 / 12:00  
Map document: MA012-ALB-AffectedPop-2110112-A3-12  
Projection / datum: Geograjki / WGS84  
GLIDE Number: FL-2009-00008-ALB

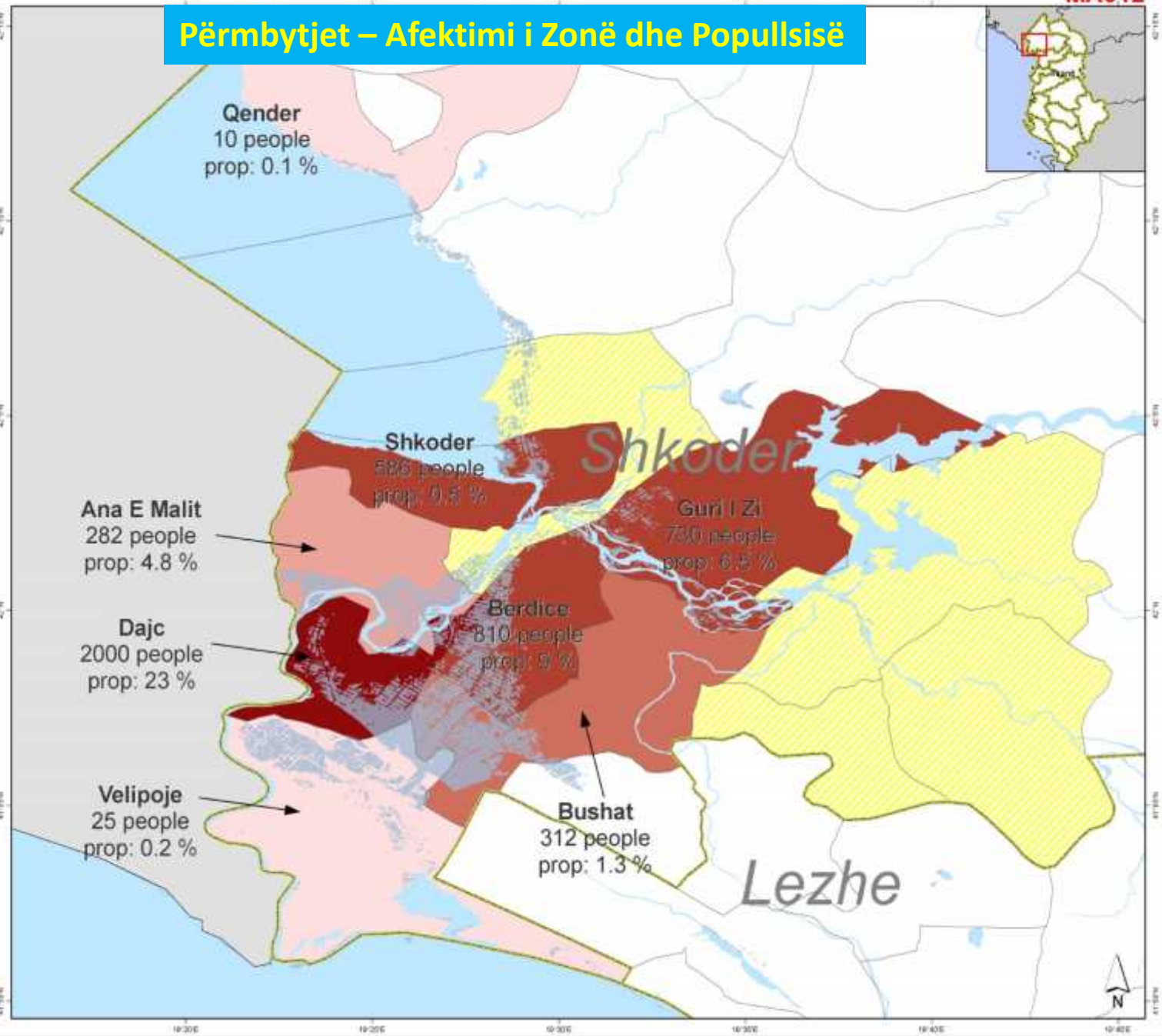
The depiction and use of boundaries, names and associated data shown here do not imply endorsement or acceptance by MapAction.

- County Boundaries
  - Surrounding Countries
  - Normal Water Bodies
  - Flood Extent - 9th Jan 2010
- People Evacuated**
- 10 - 25
  - 26 - 282
  - 283 - 312
  - 313 - 810
  - 811 - 2000
  - Other Affected Communes

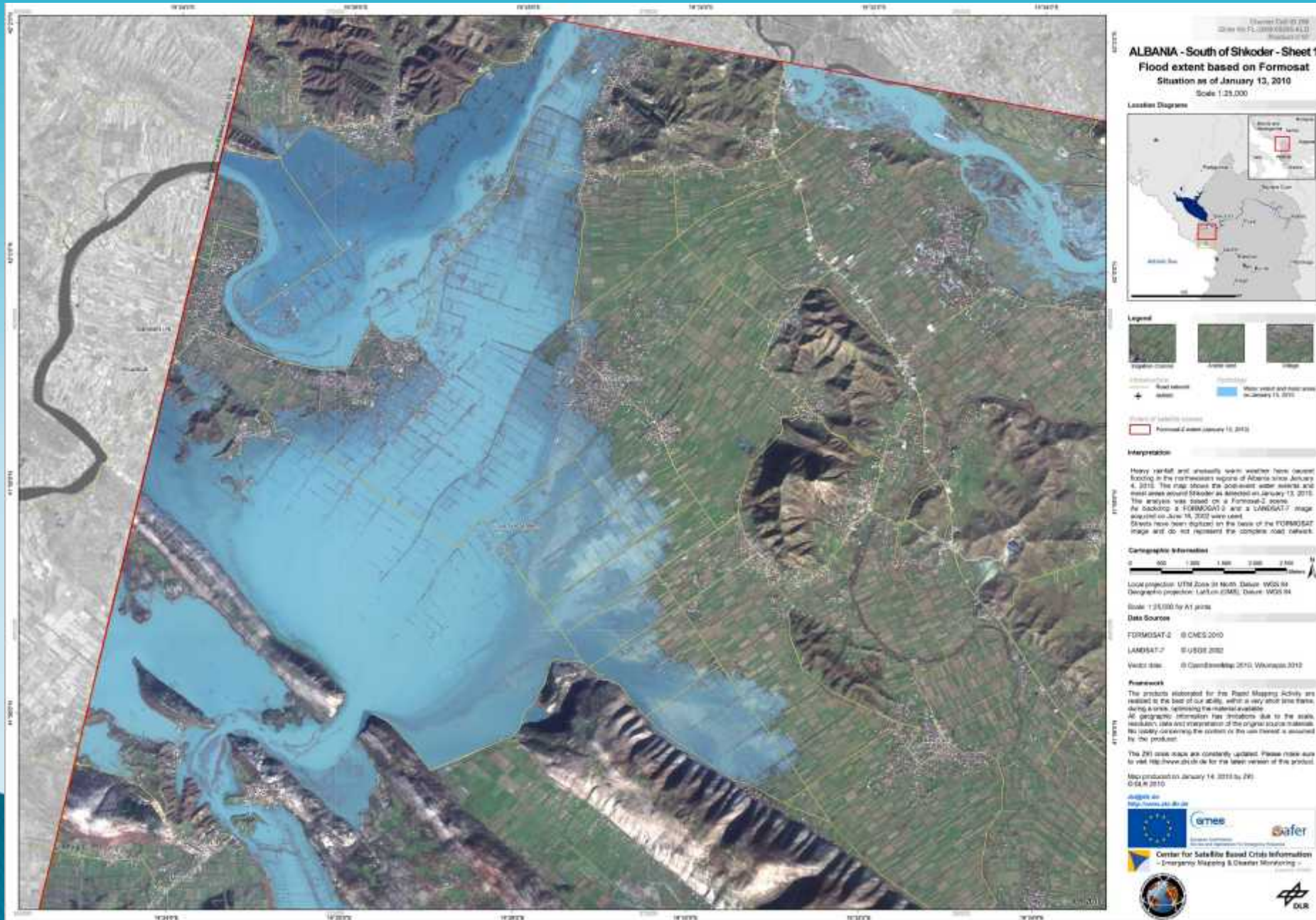
Data sources: Bathymetrys - Lakes, Rivers - Main Rivers, Main Highways, GAUL - Admin Boundaries, GE - Location Information, Radarsat flood extent data supplied by DLR (www.dlr.de) accessed via the Charter (www.dataaccesscharter.org)

Produced by MapAction www.mapaction.org  
albana@mapaction.org

MapAction is grateful for the support of DFID



# LAST FLOOD OF SHKODRA AREA (JANUARY 2010)





MapAction



### Albania: Flooding - Vehicle Assessment of Flood Area and Shkodër, 12-Jan-2010

Map shows the assessment route taken by the EU-MIC team and MapAction on 12-Jan-2010. Photos were taken to verify some of the water boundaries, show damage and assess facilities in the Shkodër area.

0 200 400 600 800 1,000

Meters

Scale: 1:25,000 WGS 1984

Created: 14 Jan 2010 / 10:05  
Map document: WGS 1984 - Europe / 200001 34342  
Projection / datum: Geographic / WGS84  
GUIDE Number: FL-2009-000266-ALB

The depiction and use of boundaries, names and associated data shown here do not imply endorsement or acceptance by MapAction.

- Vehicle Assessment 12-Jan-2009
- Vehicle Track 12-Jan-2009
- Normal Water Levels
- Water Bodies Extent - 9th Jan 2010



**Data sources:**  
Bartholomews - Lakes - Nantog - Moh Rivers, Main Highways - Radarist water extent data supplied by DLR ([www.dlr.de](http://www.dlr.de)) accessed via the Charter ([www.dlr.de/charter](http://www.dlr.de/charter)); Background imagery - Bing Maps [www.bing.com](http://www.bing.com)

Produced by MapAction [www.mapaction.org](http://www.mapaction.org)  
[albania@mapaction.org](mailto:albania@mapaction.org)

MapAction is grateful for the support of DFID



# Dëmet në qarkun Shkodër 2010–2011

## FAKTE:

- Toka bujqësore 14000 ha.
- Prekje e popullsisë 257 169 persona
- Evakime 12 000 persona .
- Evakimi i familieve 2900.
- Permbytje banesash 2600.
- Banesa të rrethuara nga uji 4600
- Persona të vendosur në qendra të perkoheshme 2100.
- Familie të rrezikuara 1250.



## Strukturat Operacionale të Emergjencave



- ❑ **Shërbimit zjarrfikës**
  - 240 efektiva
  - 25 pompa të kapacitetit të mesme
  - 15 të ndryshme dhe anije me motor.
- ❑ **Brigada e Mbështetjes Rajonale.**
  - 723 trupa.
  - 218 mjeteve transportuese.
  - 3 helikopterë.
- ❑ **Forcat e policisë.**
  - 579 forca.
  - 60 mjete transportuese
  - 8 anije të vogla motor.

# Përmbytjet në qarkun e Shkodrës 2010-2011

FORCAT E USHTRISE NE RIPARIMIN E ARGJINATURES SE FSHATIT DAJÇ



## MASAT PER PERGJIGJE

- Ndërgjegjësime më të mirë dhe sensibilizimi i komunitetit lokal për rreziqet kërcënuese.
- Ndërtimi dhe grumbullimi paraprak i llojeve të ndryshme të mjeteve të ndihmës.
- Koordinimi më i mirë i strukturave ndërvepruese dhe përgjegjëse.
- Rritja e kapaciteteve logjistike për autoritetet kombëtare dhe lokale.
- Ngritja e vetëdijes për procedurat standarde operative.

## Masat Preventivuese

- Monitorimin më të mirë të furnizimeve të tepërta të ujit nga basenet ujore të energjisë hidrike.
- Mirëmbajtja dhe pastrimi i kanaleve të ujitjes dhe kullimit.
- Mirëmbajtja dhe reparimet e vazhdueshme të digave dhe Rezervuareve.
- Thellimi i shtretërve të lumenjve dhe pellgje.
- Rishikimin dhe rishqyrtimin e planeve urbane dhe të ndërtimit zonat me rrezik prermbytje.
- Nevoja për sisteme të përshtatshme dhe të përditësuara të paralajmërimit të hershëm të rrezikut si dhe përgatitja e hartave të përmbytjes.



# BASHKEPUNIMI NE MENAXHIMIN E RREZIKUN NGA REZERVUARI I MASKURISE



*Bashkëpunimi dhe bashkërendimi i kapaciteteve dhe fondeve financiare ndërmjet MBUMK, MMJ, MTI, bashkive dhe Shoqatave të Përdoruesve të Ujit është kusht i rëndësishëm për menaxhimin efektiv të Digave /Rezervuarëve dhe Sistemit të Burimeve Ujore.*

Institucionet qendrore kanë përgjegjësinë e përcaktimit të standarteve dhe procedurave për mënyrën e operimit dhe të bashkëpunimit ndërmjet subjekteve private që shfrytëzojnë ujin në hidrocentralet e reja.

Ligji i ri “Për Mbrojtjen Civile dhe menaxhimin e emergjencave”, i cili pritet të miratohet së shpejti do të japi më shumë mundësi dhe kompetenca, bashkive dhe Prefektit të qarkut për të kryer rolin e tyre në fushën e marrjes së masave parandaluese për përballimin e emergjencave civile në përgjithësi dhe atyre nga përmbytjet në veçanti.

Rishikimi i Planit Kombëtar të Reagimit për Mbrojtjen Civile në Shqipëri do të çojnë direkt në iniciativa për parandalimin dhe lehtësimin e situatave, duke përfshirë identifikimin më të mirë të përgjegjësive dhe funksioneve që mbulojnë strukturat qendrore dhe vendore në fushën e emergjencave civile.

# KONKLUSIONE:

- ▶ Përfundimi i tranferimit të digave/rezervuarëve si dhe regjistrimi i tyre si prona të bashkive do të rrisi më shumë asetet në ndihmë të veprimtarive ekonomike të tyre, por edhe përgjegjësinë e kryetarëve kundrejt komunitetit e shtetit.
- ▶ Pronësia mbi digat/rezervuarët dhe skemat e vaditjes do të sjellë ndërgjegjësim të fermerëve për mirëmbajtjen e kanaleve të dyta dhe të treta, si dhe një bashkëpunim më të mirë në menaxhimin e burimeve ujore.
- ▶ Hartimi i planeve të alarmit dhe evakuimit për mbrojtjen e komunitetit nga risku i digave/rezervuarëve duhet të jetë një produkt bashkëpunimi tekniko-shkencor ndërmjet të gjithë aktorëve në nivel qendror dhe vendor dhe i integruar me Planin e Përgjithshëm të emergjencave të bashkisë dhe qarkut.
- ▶ Ligji i Ri “Për Mbrojtjen Civile” përcakton përgjegjësi dhe detyra të shtuara për Prefektin dhe Kryetarët e bashkive, të cilët do të ballafaqohen me sanksione dhe penaltete, në rast të moszbatimit të tyre.

# PYETJE ?

## FALEMINDERIT PER VEMENDJEN

Xhuvanaq Gjylameti  
Drejtoria Operacionale e Emergjencave Civile  
Drejtoria e Përgjithshme e Emergjencave Civile  
Ministria e Punëve të Brendshme

Tel:+3552233106; Mob: +355694109088  
email:xhuvanaq.gjylameti@punetebrendshme.gov.al