

Plani Menaxhimit të Basenit Ujor të Lumit Erzen



Vlerësimi Strategjik Mjedisor (VSM) RAPORT PËRMBLEDHËS JOTEKNIK

220926 DRAFT

Gusht 2022



Një pjesë e dokumentacionit përfshin::
Planin e Menaxhimit të Basenit Ujor të Lumit Erzen

LISTA E ANKRONIMEVE

ADA/ADC	AGJENCIA AUSTRIAKE PËR ZHVILLIM
AK	AUTORITET KOMPETENT
AKB	AGJENCIA KOMBËTARE E BREGDETIT
AKM	AGJENCIA KOMBËTARE E MJEDISIT
AKUM	AGJENCIA KOMBËTARE E UJËSJELLËS -KANALIZIMEVE DHE INFRASTRUKTURËS SË MBETJEVE
AKZM	AGJENCIA KOMBËTARE E ZONAVE TË MBROJTURA
AMBU	AGJENCIA E MENAXHIMIT TË BURIMEVE UJORE
BE	BASHKIMI EUROPIAN
BU	BASENI UJOR
DKU	DIREKTIVA E KORNIZAVE TË UJIT të BE-së – 2000/60/EC
DN	DIREKTIVA E BE-së për NITRATET – 91/676/EEC
DP	DIREKTIVE E BE-së për përmbytjet
DSCM	DIREKTIVE E BE-së për STANDARDET E CILËSISË MJEDISORE
DUN	Direktiva e BE-së për Ujërat nëntokësore -
DUNU	DIREKTIVE E BE-së për TRAJTIM TË UJËRAVE TË NDOTURA URBANE
DUP	DIREKTIVA E BE-së për UJIN E PIJSHËM – 2020/2184
ERRU	ENTI RREGULLATOR I UJIT (SHQIPTAR)
ETVUN	EKOSISTEMI TOKËSOR I VARUR NGA UJËRAT NËNTOKËSORE
EUSIWM	MBËSHTETJA E BE-së PËR MENAXHIMIN E INTEGRUAR TË UJIT
FPU	FURNIZIMI PUBLIK ME UJË
IPA	INSTRUMENTI PËR ASISTENCËN E PARA-ADERIMIT
IPM	INDEKSI I PRURJES MJEDISORE
ISHP	INSTITUTI I SHENDETIT PUBLIK I SHENDETIT PUBLIK
ITU	Impianti i TRAJTIMIT TË UJIT (FURNIZIMI PUBLIK)
ITUN	IMPIANTI I TRAJTIMIT TË UJËRAVE TË NDOTURA
KBU	KËSHILLI I BASENIT UJOR
KE	KOMISIONI EUROPIAN
KKBU	KADASTRA KOMBËTARE E BURIMEVE UJORE
KKRr	KURBA E KOHËZGJATJES SË RRJEDHJES
KKU	KËSHILLI KOMBËTAR I UJIT
KM	KRYEMINISTRIA

LIGJI MIBU	LIGJI PËR MENAXHIMIN E INTEGRUAR TË BURIMEVE UJORE – LIGJI N° 111/2012
MBU	MENAXHIMI I BASENIT UJOR
MBZhr	MINISTRIA E BUJQËSISË dhe ZHVILLIMIT RURAL
MFE	MINISTRIA E FINANCAVE DHE EKONOMISË
MGjE	MARRËVESHJE E GJELBËR EVROPIANE
MIBU	MENAXHIMI I INTEGRUAR I BURIMEVE UJORE
MIE	MINISTRIA E INFRASTRUKTURËS DHE ENERGJISË
MTE	MINISTRIA E TURIZMIT DHE MJEDISIT
Njz	NJËSIA E ZBATIMIT
OM	OBJEKTIVI MJEDISOR
OSM	OBJEKTIVI STRATEGJIK MJEDISOR
PKIE	PLANI KOMBËTAR PËR INTEGRIM EVROPIAN
PM	PRURJA MJEDISORE
PM	PROGRAMI I MASAVE (terminologjia e DKU)
PMBU	PLANI I MENAXHIMIT TË BASENEVE UJORE
PME	POTENCIALI I MIRË EKOLOGJIK
PTS	PROCEDURAT TEKNIKE STANDARD (TË AMBU)
PZ-PMBU	PLANI I ZBATIMIT TË PMBU
QSH	QEVERIA E SHQIPËRISË
RP	REZULTATET E PRITURA
SCM	STANDARD I CILËSISË TË MJEDISIT
ShGjSh	SHËRBIMI GJEOLGJIK SHQIPTAR
SME	STATUSI I MIRË EKOLOGJIK
SQShU	SISTEMI I QËNDRUESHËM I SHKARKIMEVE URBANE
TR	TERMAT E REFERENCËS
TUA	TRUP UJOR ARTIFICAL
TUB	TRUP UJOR BREGDETAR
TUS	TRUPI UJOR SIPËRFAQËSOR
TUS	TRUP UJOR SIPËRFAQËSOR
TUshM	TRUP UJOR SHUMË I MODIFIKUAR
UDP	UJI I DISPOZUESHËM PËR PËRDORIM (NGA OPERATORËT)
UPA	UJI PA TË ARDHURA

VKM	VENDIM I KËSHILLIT TË MINISTRAVE
VSM	VLERËSIMI STRATEGJIK MJEDISOR
VSP	VEPRIMET STRATEGJIKE ME PËRPARËSI
ZABU	ZYRA E MENAXHIMIT TË BASENIT UJOR
ZCN	ZONË E CËNUESHME NGA NITRATET
ZMUP	ZONË E MBROJTUR E UJIT TË PIJSHËM
ZMUR	ZONË E MBROJTUR PËR UJËRAT LARËS OSE REKREATIV
ZNMLU	ZONA E NDJESHME E MBROJTJES TË LËNDËVE USHQËSORE

Përmbledhje ekzekutive

Ky dokument paraqet Vlerësimin Strategjik Mjedisor “Raporti Paraprak” të Planit të Menaxhimit të Basenit të Lumit Erzen (PMBU). Në përgjithësi, qëllimi i Vlerësimit Strategjik Mjedisor (VSM) të “Planit” është të sigurojë nivele të larta të mbrojtjes së mjedisit dhe zhvillimit të qëndrueshëm, nëpërmjet shqyrtimit aktiv dhe konsultimit mbi çështjet mjedisore që kanë ndikim negativ nga zbatimi i Planit pa masat e duhura zbutëse. Gjithashtu, është një kërkesë ligjore e Shqipërisë dhe e BE-së për të përgatitur një Raport VSM për të shoqëruar Planin.

Ndryshe nga shumë plane dhe strategji sektoriale për zhvillimin kombëtar, PMBU-të nuk pritët të ndikojnë negativisht në mjedis. Përkundrazi, PMBU-të në fakt përcaktojnë objektivat mjedisore, të cilat duhet të respektojnë edhe sektorët e tjerë. Megjithatë, një raport i VSM-së mbetet i dobishëm për zbatimin e PMBU, sepse ai mund të përdoret si një "vetë-auditim" për të siguruar nëse objektivat e nevojshme strategjike mjedisore (OSM) janë adresuar mjaftueshëm, ose aty ku ndeshen boshllëqe, ato të theksohen. Së dyti, ky Raport Paraprak i VSM është kryesisht një raport konsultimi dhe konsiderohet një mundësi për të identifikuar palët e interesuara, strategjitë individuale të të cilëve mund të ndikojnë në objektivat mjedisore të PBMP-së (OM), përveç atyre rasteve kur keto strategji zbatohen masat e pajtueshmërisë mjedisore.

Kapitulli 1 përmbledh kërkesat ligjore për procesin e VSM-së (duke përfshirë raportin paraprak dhe atë përfundimtar të VSM-së), përshkruan ndryshimet thelbësore midis Vlerësimit Strategjik Mjedisor dhe Vlerësimit të Ndikimit në Mjedis (VNM), si dhe përmbledh rezultatet dhe përfitimet e pritura të procesit të VSM-së.

Kapitulli 2 përshkruan objektivat dhe përmbajtjen e Planit të Menaxhimit të Basenit Lumor “Plani” në një formë të përmbledhur joteknike. PMBU-të kryesisht duhet të jenë në përputhje me kërkesat ligjore të Legjislacionit Shqiptar për Menaxhimin e Integruar të Burimeve Ujore (111/2012) dhe Direktivës Kuadër të Ujit së BE-së (2000/60/EC). PMBU-të synojnë të arrijnë mbrojtjen e qëndrueshme, afatgjatë të ujërave sipërfaqësore, ujërave nëntokësore dhe zonave të mbrojtura. Në përgjithësi, të gjitha burimet ujore brenda pellgut të lumit duhet të arrijnë "status të mirë" brenda afateve të synuara. Zonat e mbrojtura duhet të arrijnë "status të favorshëm ruajtjeje" ose përcaktimin e "zonës së mbrojtur" brenda afateve të synuara. Veprimet e ndërmarra për arritjen e “statusit të mire” referohen si “programi i masave” në terminologjinë DKU.

Në fillim të Planit aktual (2022-2027), 5% e 19 trupave ujorë të lumenjve në pellgun ujëmbledhës janë konsideruar si në rrezik për të mos përmbushur objektivat mjedisore (status më i ulët se “i mire”). Ndërkohë, të gjithë trupat ujorë nëntokësorë, 13 të përcaktuar, vlerësohen aktualisht si në “status të mire”, por kjo bazohet në nivele të ulëta besimi për shkak të mungesës së të dhënave. Megjithatë, nga këto, shtatë prej tyre janë identifikuar si “në rrezik” të dështimit mjedisor, kryesisht për shkak të ndotjes së mundshme nga ujërat sipërfaqësore, ose për shkak të nxjerrjes së tepërt dhe të pakontrolluar të ujit për qëllime të ujit pirje ose ujitje.

AMBU propozon 18 masa individuale si pjesë e planit të saj të veprimit për arritjen e objektivave mjedisore për pellgun e lumit Ishëm. Shumica e këtyre masave ose do të duhet a) të zbatohen nga institucione siç janë ministritë, agjencitë ose operatorët kryesorë, *por do të kërkojnë bashkëpunimin e ngushtë të AMBU si Autoriteti kompetent që mbikëqyr përdorimin e qëndrueshëm të ujit në basen ose b) masat janë të një natyre rregullatore (Lejet, aktet nënligjore) të përcaktuara nga AMBU, me të cilën palët e interesuara do të duhet të pajtohen ligjërisht.*

Sipas planit aktual, pritët që numri i trupave ujorë sipërfaqësorë në “status të mire” (20%) të mos ndryshojë. Megjithatë, numri i trupave ujorë sipërfaqësorë në “status të keq” do të ulet nga 5% në 0%. Reduktimi i trupave ujorë me “status të keq” detyron një rritje të lehtë të numrit të trupave ujorë me

status të dobët (10% në 5%), por një përmirësim të ndjeshëm të trupave ujorë në status të moderuar nga 55% në 65%. Trupat ujorë nëntokësorë të përdorur për furnizimin e popullatës me ujë kanë një vëmendje të veçantë përse i përket kontrollit të nxjerrjes së tepërt të ujit, si dhe përcaktimit të zonave të mbrojtura si ZMUP.

Kapitulli 3 përshkruan metodologjinë e përdorur për përgatitjen e Vlerësimit Strategjik Mjedisor. Në përgjithësi, kjo është në përputhje me kërkesat e Ligjit 91/2013 (në veçanti neni 10 për Raportin Paraprak të VSM-së, dhe neni 11 për Raportin Përfundimtar të VSM).

Në krye të metodologjisë është koncepti i “objektivave strategjike mjedisore” (OSM). Këto janë çështje mjedisore të nivelit të lartë, të cilat janë thelbësore për qëndrueshmërinë afatgjatë të mjedisit dhe zhvillimit ekonomik sëbashku. Janë identifikuar nëntë OSM, përgjithësisht në përputhje me Direktivën e BE-së 2001/42/EC, Shtojca I. Nga këto, OSM1 – Përshtatja e klimës, OSM2 – Mbrojtja e ujit sipërfaqësor, OSM3 – Mbrojtja e ujërave nëntokësore, OSM6 – Habitatet, Biodiversiteti dhe Zonat e Mbrojtura dhe OSM8 – Menaxhimi i Bregdetit që konsiderohen drejtpërdrejt të lidhura me objektin e Planeve të Menaxhimit të Baseneve Ujore.

OSM-të e mbetura: OSM4 – Cilësia e ajrit, OSM5 – Shëndeti Publik, OSM7 – Tokat dhe Burimet e Tokës dhe OSM9 – Trashëgimia Kulturore nuk janë nën përgjegjësinë e drejtpërdrejtë të PMBU-ve, të cilat kryesisht zbatojnë vetëm kërkesat e Direktivës së BE-së 2000/60/EC dhe Shqipërisë. Ligji 111/2012, prandaj nuk janë pjesë e vlerësimit strategjik.

Prandaj, Plani është vlerësuar në aspektin e përputhshmërisë së tij me arritjen e OSM-ve 1, 2, 3, 6 dhe 8. Kryesisht, PMBU-të janë në vetvete, plane të “përputhshmërisë mjedisore”, për këtë arsye është e kuptueshme që “objektivat mjedisorë” (OM), që janë fokusi kryesor i PMBU, janë gjerësisht mbështetës të OSM-ve të nivelit më të lartë.

Objektivat mjedisore (për PMBU-të) përcaktohen teknikisht brenda udhëzimeve të Direktivës Kuadër të Ujit (DKU) dhe përfshijnë elementë të shumtë, që kontribuojnë në një vlerësim të përgjithshëm të "statusit" të trupit ujor sipërfaqësor, trupit ujor nëntokësor dhe zonës së mbrojtur. Në thelb, është objektiv kryesor i Planit të arrijë "status të mirë" për të gjithë trupat ujorë dhe zonat e mbrojtura brenda pellgut të lumit sipas afateve të synuara, zakonisht në përfundim të periudhës së zbatueshmërisë së Planit, në fund të gjashtë viteve.

Meqenëse OSM-të janë përgjithësisht objektiva jashtëzakonisht të gjera, por “statusi i trupit ujor” i PMBU është një qasje shumë teknike dhe tejet e detajuar që përdor konceptin e “elementeve” (përfshirë hidrobiologjinë, fiziko-kiminë, regjimin e rrjedhës dhe ndotësit specifikë), VSM ka përcaktuar dhe ka analizuar një grup të ndërmjetëm të thjeshtuar prej gjashtë “komponentësh mjedisorë”, që përdoren për të vlerësuar nivelin e përputhshmërisë së PMBU me objektivat strategjike më gjithëpërfshirës dhe afatgjatë. Këta komponentë mjedisorë janë thjeshtuar në: "sasia e ujit", "cilësia e ujit", "regjimi i rrjedhës", "morfologjia e trupave ujore", "hidrobiologjia e trupave ujorë" dhe "habitatet, biodiversiteti dhe zonat e mbrojtura". Këta komponentë janë të zbatueshëm për të gjitha objektivat strategjike mjedisore të vlerësuara si pjesë e këtij Raporti.

Kapitulli 4 nxjerr në pah kërcënimet kryesore strategjike mjedisore në pellgjet e lumenjve, në nivel rajonal apo edhe kombëtar, që rrjedhin nga efektet e ndryshimeve klimatike dhe që mund të ndikojnë në zbatimin e PMBU në një periudhë afatmesme. Këto kërcënime potencialisht ekzistenciale, janë aq të gjera dhe të përhapura, sa që shpesh konsiderohen përtej fokusit më të ngushtë 6-vjeçar të programit të masave të "statusit të trupit ujor", por janë çështje themelore në nivelin strategjik.

Me marrëveshje të përbashkët midis agjencive botërore, shkencëtarëve kryesorë dhe IPCC-së (Paneli Ndërqeveritar për Ndryshimet Klimatike), ndikimet e ndryshimeve klimatike, të cilat po përshpejtohen paraqesin kërcënime ekzistenciale për popullsinë, burimet ujore, ekosistemet dhe biodiversitetin në

përgjithësi. PMBU-të duhet t'i marrin parasysh këto ndikime nëpërmjet masave strategjike afatgjata. Në mënyrë tipike, këto masa kanë më shumë gjasa të trajtojnë çështjet e mbledhjes së të dhënave, monitorimit, forcimit institucional dhe qeverisjes mjedisore. Çështjet mjedisore të konsideruara në Kapitullin 4 përfshijnë ndikimet e drejtpërdrejta të lidhura me temperaturën, ngritjen e nivelit të detit, burimet ujore, biodiversitetin, përmbytjet dhe thatësitat.

Kapitulli 5 shqyrton në mënyrë kritike masën në të cilën objektivat strategjike mjedisore në pellgun e lumit dhe në nivel kombëtar orientohe nga fokusi më i ngushtë i objektivave mjedisore të synuara nga Plani. Këto zakonisht quhen "masa" në terminologjinë e DKU-së.

Masat janë efektisht veprimet ose propozimet e bëra nga plani dhe në përputhje me Direktivën e BE-së 2001/42/KE dhe është e nevojshme të demonstron se a) të vlerësohen efektet e mundshme të rëndësishme mjedisore të Planit b) gjykimet mjedisore janë pjesë integrale në zhvillimin e planit dhe objektivave e tij c) palëve të interesuara dhe publikut të gjerë u jepet mundësia të komentojnë draftin e PMBU-së dhe Raportit shoqëruar të VSM-së në mënyrë që të sigurohet përmbushja e kushteve e a) dhe b).

Në përgjithësi, duke qenë se PMBU-të janë plane për mbrojtjen e mjedisit, duhet pritur që veprimet (masat) e propozuara zakonisht të mos ndikojnë negativisht në mjedis. Megjithatë, janë identifikuar disa boshllëqe si pjesë e procesit të VSM-së, ku konsiderohet se fokusi i ngushtë i orientuar nga trupat ujorë i PMBU-së mund të dështojë në arritjen e objektivave të tij specifik, si rezultat i çështjeve "strategjike" më të mëdha dhe afatgjata. Konsiderohet se disa prej këtyre boshllëqeve, duhet të adresohen më tej si pjesë e procesit të konsultimit të draft-eve të PMBU/VSM. Këto "veprime strategjike prioritare të rekomanduara" janë renditur në mënyrë specifike në Kapitullin 8, që është kapitulli përfundimtar.

Kapitulli 6 – PMBU-të nuk kanë mundësi dhe nuk duhen të zbatohen të veçuara nga fusha të tjera që lidhen me mjedisin dhe/ose ekonominë. PMBU-të përcaktojnë objektivat për trupat ujorë dhe zonat e mbrojtura për arritjen e "statusit të mire" brenda një kuadri të përgjithshëm të menaxhimit të integruar të burimeve ujore (MIBU), por Autoriteti kompetent (AMBU), kryesisht, ka vetëm fuqi rregullatore dhe zbatuese. Shumica e masave të propozuara në kuadër të PMBU kërkojnë bashkëpunimin e plotë, koordinimin dhe shpesh përgjegjësinë e zbatimit nga ministritë, agjencitë apo operatorëve të tjerë të mëdhenj.

Identifikimi i këtyre palëve të interesuara që mund të kenë detyrime të drejtpërdrejta në PMBU dhe shtrirja në të cilën planet, strategjitë ose projektet e tyre përkatëse mund të përbëjnë një pengesë për arritjen e objektivave mjedisore të PMBU-së, apo anasjelltas, të mbështesin dhe të përforcojnë objektivat e Planit, është një pjesë themelore e Procesit të VSM-së.

Prandaj është bërë një rishikim i përmbledhur i strategjive kombëtare të zhvillimit të 12 sektorëve ekonomikë: Zhvillimi ekonomik ndërsektorial, Planifikimi Urban, Zhvillimi Bregdetar dhe Turizmi, Transporti dhe Infrastruktura, Bujqësia dhe Pylltaria, Minierat dhe Gurorët, Prodhimi i Energjisë, Furnizimi me Ujë, Ujërat e Ndotura Urbane, Ujërat e Ndotura Industriale, Mbetjet e Ngurta dhe Menaxhimi i Rrezikut nga Përmbytjet.

Një vlerësim sistematik i ndikimit të bazuar në matricë është kryer për secilin sektor, duke identifikuar aty ku është e mundur kërcënime të rëndësishme ose sinerji nga strategjitë përkatëse që lidhen me objektivat e PMBU. Aty ku konsiderohet e mundur që një strategji e jashtme sektoriale mund të përbëjë një pengesë, kjo identifikohet dhe theksohet nevoja për konsultime dhe koordinim të mëtejshëm, të rëndësishëm ndërmjet Autoritetit propozues dhe AMBU. Këto "veprime strategjike prioritare të rekomanduara" janë renditur në mënyrë specifike në Kapitullin 8, që është kapitulli përfundimtar.

Kapitulli 7 – Monitorimi mjedisor ka një rol vendimtar për politikëbërjen efektive dhe koherente, duke theksuar faktorët kyç në modelin nxitës-presion-gjendje-ndikim-përgjigje (NPGJNP), që shkaktojnë presione mjedisore dhe që politika mund të synojë. Është një kërkesë ligjore në nivel kombëtar dhe në legjislacionin e BE-së që të raportohet në mënyrë rutinore mbi progresin e zbatimit të Planit në lidhje me ndikimin e tij në mjedis.

Treguesit, qofshin të aplikuar në nivel PMBU ose VSM, janë thelbësorë për të siguruar që objektivat e politikave afatgjata janë arritur. Treguesit janë krijuar për të mbështetur të gjitha fazat e përgatitjes së politikave mjedisore, nga hartimi i kornizave të politikave deri te vendosja e objektivave, nëpërmjet monitorimit, vlerësimit të politikave deri te komunikimi me politikëbërësit dhe publikun. Më e rëndësishmja, treguesit shprehin nëse objektivat e politikës shoqëruese janë përmbushur ose jo dhe objektivat sasiorë janë arritur.

Kapitulli 7 jep një kornizën e propozuar të raportimit. Kuadri raportues tregon qartë: a) vlerat bazë në fillim të Planit b) vlerat e synuara në fund të Planit c) vlerat afatmesme për të treguar tendencën e pajtueshmërisë. Pritet që në nivel VSM, treguesit të rrjedhin nga programet vjetore mjedisore të disa agjencive, ndërkohë AMBU do të duhet vetëm të raportojë çdo tre vjet për VSM-në.

Kapitulli 8 - Qëllimi i Kapitullit 8 është të mbledhë vëzhgimet dhe gjetjet kryesore të kapitujve 4, 5 dhe 6 për të identifikuar çështjet kryesore strategjike (kërcënimet) që mund të zvogëlojnë efektivitetin e Planit të Menaxhimit të Basenit të Lumit Ishëm drejtpërdrejt brenda periudhës 6 vjeçare të tij, por edhe afatgjatë. Prandaj, këto çështje strategjike kanë shumë të ngjarë të zbatohen në të gjitha basenet ujore në Shqipëri.

Ndër më kryesoret janë::

- i) nevoja që të gjitha aktivitetet që lidhen me nxjerrjen e ujit të raportojnë në mënyrë rutinore vëllimet e ujit që nxirret tek një autoritet qendror (AMBU) në mënyrë që të identifikohen burimet ujore dhe të ruhet bilanci ujqor i lumit;
- ii) sigurimi i rrjedhës ekologjike në pikat e nxjerrjes kryesore të ujit; kjo do të kërkojë që ata përdorues të ujit të reduktojnë nivelet e tyre të nxjerrjes dhe/ose të ofrojnë zgjidhje efikase, të përmirësuar dhe të konsiderueshme të përdorimit të ujit. Kjo do të zbatohet më tepër për sektorin publik të furnizimit me ujë, bujqësisë dhe hidroenergjisë;
- iii) publikimin formal të një bilanci vjetor të ujit për pellgun e lumit, i cili mund të përdoret si bazë e një “strategjie të shpërndarjes së burimeve ujore”. Kjo strategji duhet të përditësohet vazhdimisht në mënyrë që të marrë parasysh a) ndryshimet në disponueshmërinë e burimeve ujore për shkak të ndryshimeve klimatike b) ndryshimin e kërkesave dhe modeleve të përdorimit sa më ekonomik të ujit, me fokus në përmirësimin e vazhdueshëm të produktivitetit të ujit dhe reduktimin e humbjeve gjatë përdorimit të ujit.

Përmbajtja

1. VËSHTRIM I PËRGJITHSHËM I PROÇESIT TË VLERËSIMIT STRATEGJIK MJEDISOR (VSM)	1-1
1.1 Qëllimi dhe Kuadri Ligjor i Dokumentit	1-1
1.1.1 Qëllimi i këtij dokumenti.....	1-1
1.1.2 Planet e Menaxhimit të Baseneve Ujore dhe Autoriteti Kompetent Përkatës.....	1-1
1.1.3 Rëndësia e VSM me Planet e Menaxhimit të Baseneve Ujore.....	1-2
2. PËRSHKRIMI I PMBU-SË - “PLANI”	2-1
2.1 Përmbledhja e DKU-së dhe koncepti i PMBU	2-1
2.1.1 Mbrojtja e Burimeve Ujore Kombëtare dhe Mjedisit Ujor	2-1
2.1.2 Programi i masave në PMBU	2-1
3. PLANI SPECIFIK I VLERËSIMIT STRATEGJIK MJEDISOR.....	3-6
3.1 Ndërveprimet dhe Pajtueshmëria me Objektivat Mjedisore	3-6
3.1.1 OSM1 – Përshtatja ndaj Ndryshimeve Klimatike.....	3-6
3.1.2 OSM2 – Mbrojtja e ujërave sipërfaqësor	3-8
3.1.3 OSM3 – Mbrojtja e ujërave nëntokësor	3-9
3.1.4 OSM6 – Habitatet, Biodiversity & Zonat e Mbrojtura.....	3-10
3.1.5 OSM8 – Menaxhimi i Zonave Bregdetare.....	3-10
3.2 Pasojat e mungesës së Planit – ‘Alternativa Zero’	3-11
3.2.1 OSM1 Masat e pazbatueshme.....	3-11
3.2.2 OSM2 Masat e pazbatueshme.....	3-11
3.2.3 OSM3 Masat e pazbatueshme.....	3-11
3.2.4 OSM6 Masat e pazbatueshme.....	3-11
3.2.5 OSM8 Masat e pazbatueshme.....	3-12
4. VLERËSIMI STRATEGJIK MJEDISOR NDËRSEKTORIAL	4-1
4.1 Identifikimi i Nevojave për Konsultim.....	4-1
5. VEPRIMET STRATEGJIKE ME PËRPARËSI TË REKOMANDUARA (VSP)	5-1
5.1 Pasqyra e përgjithshme	5-1
5.2 VSP 1 – Rivendosja e Rrjetit të Monitorimit të Rrjedhës së Pellgut Lumor	5-1
5.3 VSP 2 - Monitorimi dhe Raportimi	5-2
5.4 VSP 3 – Publikimi Vjetor i Bilancit Ujor të Basenit Ujor	5-3
5.5 VSP 4 - Kadastra Ujit dhe Regjistri i Nxjerrjes së Ujit	5-4
5.6 VSP 5 – Rishikimi i Metodologjisë për Prurjen Ekologjike	5-4

5.7	VSP 6 – Rishimi i Regjimit të Rrjedhës së Ndikuar	5-4
5.8	VSP 7 – Përgatitja e një Strategjie për PMBU	5-5
5.9	VSP 8 – Planifikim për Periudhat me Mungesë Uji	5-5
5.10	VSP 9 – Studim Pilot për Rikthimin e Prurjes Ekologjike në Përroin e Murdharit.....	5-7

Deklarata e Pajtueshmërisë

Ky dokument është në përputhje me kërkesat e Ligjit kombëtar për Vlerësimin Strategjik Mjedisor (91/2013), Ligjit për Mbrojtjen e Mjedisit (10/431), Ligjit për Menaxhimin e Integruar të Burimeve Ujore (111/2012).

Ky Dokument është në përputhje me kërkesat e Vendimit të Këshillit të Ministrave (VKM 219 11.03.2015) "Për rregullat dhe procedurat e konsultimit me grupet e interesit dhe publikun, si dhe dëgjimin publik gjatë procesit të Vlerësimit Strategjik Mjedisor".

Ky Dokument është në përputhje me kërkesat e Vendimit të Këshillit të Ministrave (VKM 507 10.06.2015) "Për një listë të detajuar të planeve apo programeve me pasoja të rëndësishme negative në mjedis që do t'i nënshtrohen procesit të VSM".

Ky Dokument synon të përputhet plotësisht me Direktivën e BE-së 2001/42/EC, Vlerësimi Strategjik Mjedisor dhe Direktivën e BE-së 2000/60/EC – Neni 14 – Konsultimet Publike për zhvillimin e Planeve të Menaxhimit të Baseneve Ujore.

1. VËSHTRIM I PËRGJITHSHËM I PROÇESIT TË VLERËSIMIT STRATEGJIK MJEDISOR (VSM)

1.1 Qëllimi dhe Kuadri Ligjor i Dokumentit

1.1.1 Qëllimi i këtij dokumenti

Ky dokument (“Raporti Paraprak i Vlerësimit Strategjik Mjedisor”) (“Raporti i VSM”) është pjesë përbërëse e dokumentacionit të përgjithshëm të lëshuar nga autoriteti propozues, Agjencia e Menaxhimit të Burimeve Ujore (AMBU) që përgatit Planin e Menaxhimit të Baseneve Ujore (PMBU) “Planit” për basenin e Erzenit.

Kërkesa për një Vlerësim Strategjik Mjedisor për një plan apo program të veçantë madhor është përcaktuar në ligjin shqiptar, sipas ligjit 91/2013¹. Ky ligj transponon gjerësisht kërkesat e Direktivës së BE-së 2001/42/EC (“Direktiva e vlerësimit strategjik mjedisor”)².

DraftPlanit i Menaxhimit të Basenit Ujor për Basenin e Lumit Erzen kaloi në fazën e dytë të konsultimit me publikun në Qershor të 2022-shit, ai u publikua në faqen e internetit të AMBU-së për 6 muaj dhe kjo fazë përfundoi në Nëntor të 2022-shit. Një përshkrim, si dhe përmbledhje e objektivave të PMB-së jepet në Seksioni 2. Raporti i plotë i PMBU dhe ky Raport Paraprak i VSM-së duhet të lexohen së bashku.

Në përgjithësi, qëllimi i Vlerësimit Strategjik Mjedisor të “Planit” është të sigurojë nivele të larta të mbrojtjes së mjedisit dhe zhvillimit të qëndrueshëm nëpërmjet shqyrtimit aktiv dhe konsultimit mbi çështjet mjedisore që mund të ndikohen negativisht nga zbatimi i Planit pa masat e duhura zbutëse.

1.1.2 Planet e Menaxhimit të Baseneve Ujore dhe Autoriteti Kompetent Përkatës

Pellgu i lumit Erzen ndodhet brenda “Rrethit të Basenit të Lumit të Tiranës” të Shqipërisë (Harta 2-3). Për qëllime të Planit, Agjencia e Menaxhimit të Burimeve Ujore (AMBU) vepron si Autoriteti përgjegjës sa i përket Baseneve Ujore siç përcaktohet në Ligjin 111/2012. Kompetencat specifike të AMBU rregullohen me nenin 11, Ligji 111/2012.

Sipas ligjit kombëtar 111/2012 (neni 17)³, planet e menaxhimit të baseneve ujore do të hartohen në përputhje me Strategjinë Kombëtare të Menaxhimit të Burimeve Ujore dhe do të zbatohen për një pellg lumor dhe një periudhë të caktuar kohore. Periudha e përcaktuar e PMBU-së së Erzenit është gjashtë vjet (2022-2027) dhe përfaqëson ciklin e tretë të PMBU për shtetet që janë Anëtare të BE-së me të cilat Shqipëria synon të harmonizohet. Pasi të miratohet ky dokument në Këshillin Kombëtar të Ujit dhe Këshillin të Ministrave, Programi i Masave (P

M) i përcaktuar në PMBU që jep objektivat e deklaruara mjedisore që dalin nga Ligji 111/2012 (neni 25, pika 1) pritet të jetë ligjërishit i detyrueshëm për autoritete kompetente, operatorë ose aktorë të tjerë të caktuar sipas rastit.

“Objektivat mjedisorë për trupat me ujëra sipërfaqësore, nëntokësore, si dhe për zonat e mbrojtura vendosen me qëllim parandalimin e dëmtimit të trupave ujorë, si dhe mbrojtjen, shtimin dhe rehabilitimin e të gjithë trupave ujorë, si sipërfaqësorë dhe nëntokësorë. Ligji 111/2012 (neni 25, pika 1).

¹ Qeveria e Shqipërisë – Ligji Nr. 91/2013 – Për Vlerësimin Strategjik Mjedisor

² Qeveria e Shqipërisë – Ligji Nr. 91/2013 – Për Vlerësimin Strategjik Mjedisor

³ Qeveria e Shqipërisë, Ligji Nr. 111/2012 Për Menaxhimin e Integruar të Burimeve Ujore (miratuar më 15.11.2012), i ndryshuar me Ligjin Nr. 6 (08.02.2018)

Në përgjithësi, dispozitat e ligjit 111/2012 transpozojnë kërkesat e Direktivës së Bashkimit Evropian (BE) 2000/60/EC, e njohur zakonisht si "Direktiva Kuadër e Ujit" (DKU), një nga instrumentet rregullatore më të rëndësishme për mbrojtjen e mjedisit.

1.1.3 Rëndësia e VSM me Planet e Menaxhimit të Baseneve Ujore

Sipas i Ligjit 91/2013 të Legjislacionit Shqiptar (dhe Direktivës së BE-së 2001/42/KE) është se politika, plani ose programi specifik ka të ngjarë të ketë ndikime negative mjedisore pa konsultimin, koordinimin dhe zbutjen e duhur të ndikimeve mjedisore me palët e interesuara. Kjo është veçanërisht e rëndësishme për sektorët ekonomikë si zhvillimi urban, furnizimi me ujë dhe ujërat e ndotura, bujqësia, prodhimi i energjisë, transporti dhe infrastruktura, zhvillimi bregdetar dhe turizmi.

Megjithatë, disa plane ose strategji sektoriale (si p.sh. PMBU-të që zbatojnë Direktivën Kuadër të Ujit) janë për nga natyra e tyre kryesisht "pozitive" ndaj mjedisit sepse objektivi kryesor i vetë Planit është mbrojtja dhe qëndrueshmëria e mjedisit. Pavarësisht nga ky dyfishim i qëllimit, rregulloret e VSM-së mund të konsiderohen ende të rëndësishme për PMBU-të sepse ato janë a) duke u përgatitur dhe miratuar nga një autoritet rregullator kombëtar b) ato potencialisht vendosin kuadrin për miratimin e ardhshëm të zhvillimit të projekteve të tjera sektoriale në menaxhimin e ujit.

Kjo pikë e fundit është veçanërisht e rëndësishme në kontekstin strategjik. Qëllimi kryesor i PMBU-ve është të përcaktojë "objektivat mjedisore" (OM) për basenin ujqor, të paktën për çështjet që lidhen me ujin. Këta objektiva mjedisore duhet të respektohen nga të gjitha programet dhe planet e tjera sektoriale, dhe për këtë arsye PMBU-të kanë një rol qëndror 'strategjik' në përcaktimin e qëndrueshmërisë afatgjatë të mjedisit ujqor në përgjithësi.

Në mënyrë tipike, edhe në kontekst rajonal të pellgut të lumit, produkti kryesor i "programit të masave" duhet të zbatohet në mënyrë shumë specifike për grup trupash ujqor ose individual, edhe nëse masat përfshijnë p.sh. përmirësime të përgjithshme ligjore dhe rregullatore, ndryshime operacionale ose zgjidhje teknike. Në shumë raste, Vlerësimi i Ndikimit në Mjedis (VNM) do të duhet të zbatohet për këto trupa ujqorë të ndikuar nga projekte ose skema specifike (shih Figurën 1-1).

Anasjelltas, Vlerësimi Strategjik Mjedisor nuk duhet të fokusohet në nivelin e trupave ujqor. Përkundrazi, ai duhet të jetë një proces i vazhdueshëm, përsëritës dhe përshtatës, i fokusuar në një qeverisje më të mirë dhe veçanërisht në forcimin e koordinimit ndërmjet institucioneve dhe sektorëve ekonomikë në mënyrë që të sigurohen rezultatet më të mira afatgjata (mjedisore) për vetë Planin, por edhe për planet e tjera sektoriale dhe politikat që mund të rregullohen prej tij.

Referuar PMBU-së, rëndësia e VSM-së dikton dy objektiva kryesore për procesin e VSM-së:

- Të shqyrtojë objektivat e Planit (të përcaktuara në PMBU si "masa"), të vlerësojë nëse Plani ka të ngjarë të shkaktojë apo jo pasoja negative mjedisore dhe nëse po, të identifikojë veprime alternative ose lehtësuese zbutur pasojat negative.

Ndikimet mjedisore dhe rezultatet që dalin nga një Plan i Menaxhimit të Basenit Ujqor duhet të jenë përgjithësisht pozitive dhe nuk ka gjasa që të kërkohen zgjidhje alternative dhe/ose zbutëse për shumicën e masave të propozuara, pasi masat në përgjithësi synojnë drejtpërdrejt përmirësimin e mjedisit ku statusi aktual mjedisor i trupave ujqorë të hetuar është përcaktuar si i jo i mirë.

It may be the case however that there remain significant environmental issues identified as part of the SEA process that, according to stakeholders, have not been adequately addressed (i.e. either absent or insufficiently strong) by the programme of measures and these potential weaknesses should also be identified by the SEA process.

Megjithatë, mund të ndodhë që mbeten çështje të rëndësishme mjedisore të identifikuar si pjesë e procesit të VSM-së, të cilat, sipas palëve të interesuara, nuk janë adresuar në mënyrën e duhur

(d.m.th. ose mungojnë ose janë të pamjaftueshme) nga programi i masave dhe këto dobësi të mundshme duhet gjithashtu të identifikohen nga procesi i VSM-së.

Ky rezultat është fokusi i Kapitullit 5 – Plani i Vlerësimit Strategjik Mjedisor Specifik.

- Meqenëse PMBU-të zbatohen në shkallë të gjerë (baseni ujor) dhe kanë të bëjnë në thelb me burimin më kritik të Shqipërisë (menaxhimin e ujit), është e vetëkuptueshme që shumë kërkesa legislative, strategji, sektorë, operatorë, grupe interesi dhe aktorë të tjerë ndërsektorial kanë të ngjarë të ndikohen nga propozimet e Planit ('masat'). Edhe nëse masat e PMBU-së pritet të jenë përgjithësisht pozitive mjedisore, duhet të identifikohen dhe vlerësohen ndikimet afatgjata rregullatore ose operacionale mbi aktorët e tjerë të mundshëm që rrjedhin nga PMBU.

Për shembull, masat e PMBU-së mund të përfshijnë ndryshime rregullatore ose operacionale që imponojnë detyrime ose kosto të reja në sektorë të tjerë. Nëse këto ndryshime nuk kuptohen plotësisht, nuk zbatohen ligjërisht, pranohen ose buxhetohen nga sektori i prekur dhe kjo përbën një rrezik të dështimit të PMBU-së dhe objektivave të tij për mbrojtjen e mjedisit.

Teorisht, masat e propozuara në draft-dokumentin e Planit që prekin sektorët të jashtëm duhet të ishin konsultuar më parë dhe të kishin rënë dakord në parim përmes procedurave të konsultimit të PMBU-së, por "Planet" janë zakonisht dokumente shumë komplekse dhe teknike, si të tilla ndërveprimet dhe implikimet me sektorët e jashtëm ekonomik dhe palët e tjera të interesuara nuk janë gjithmonë të dukshme.

Raporti i VSM-së paralelisht me Raportin e PMBU-së duhet të ofrojë një vlerësim më të gjerë, të integruar dhe afatgjatë (d.m.th. strategjik) të rrezikut të këtyre konflikteve ose rreziqeve të mundshme, si dhe një mundësi të dytë për palët e interesuara që të kuptojnë implikimet e masave të PMBU në sektorin/et e tyre përkatës. Me fjalë të thjeshta: "cilat janë mundësitë ose kërcënimet për mbrojtjen e mjedisit për zbatimin e suksesshëm të Planit të Menaxhimit të Baseneve Ujore të kërkua nga sektorët e jashtëm që zbatojnë politikat, strategjitë apo programet e tyre"?

Si rrjedhim, sektorët e jashtëm që propozojnë politika ose strategji që bien ndesh ose nuk mbështesin objektivat mjedisore të përcaktuara në PMBU kombëtare ka të ngjarë të hasin rezistencë të konsiderueshme nga Agjencitë rregullatore të mjedisit.

Ky rezultat është kryesisht fokusi i Kapitullit 6 – Vlerësimi Strategjik Mjedisor Ndërsektorial.

2. PËRSHKRIMI I PMBU-së - “PLANI”

2.1 Përmbledhja e DKU-së dhe koncepti i PMBU

2.1.1 Mbrojtja e Burimeve Ujore Kombëtare dhe Mjedisit Ujor

Objektivi kryesor i përgjithshëm i çdo PMBU është të mbrojë dhe të sigurojë qëndrueshmërinë afatgjatë të burimeve kombëtare ujore dhe mjedisit ujor. Konkretisht:

- të parandalojë përkeqësimin e ujërave sipërfaqësore dhe nëntokësore për nga sasia dhe cilësia e tyre;
- të sigurojë ruajtjen e habitateve dhe specieve të varura drejtpërdrejt nga uji, nëpërmjet mekanizmit të “zonave të mbrojtura”, por edhe duke përfshirë zonat e përdorura për nxjerrjen e ujit dhe ujërat e larjes.

PMBU-të bazohen në rrethe hidrologjike natyrore duke vendosur objektiva dhe afate specifike brenda një metodologjie të mirëpërcaktuar (DKU) në mënyrë që Shtetet Anëtare të BE-së të arrijnë objektiva mjedisore të qëndrueshme për burimet ujore dhe ekosistemet ujore të lidhura me to.

Plani i Menaxhimit të Basenit Ujor duhet të përcaktojë:

- Presionet antropogjene që ndikojnë në mjedisin ujor në përgjithësi dhe trupat ujorë në veçanti;
- Gjendjen aktuale e mjedisit ujor, të përcaktuar përmes konceptit të DKU-së të “trupave ujorë” dhe “statusin” të tyre ekologjik dhe kimik;
- Objektivat mjedisore të deklaruara për mbrojtjen dhe përmirësimin e mjedisit ujor, të cilat do të zbatohen për të gjitha strategjitë e tjera ekonomike;
- Masat ose veprimet e pritshme të nevojshme për arritjen e objektivave mjedisore;
- Avancimi që nga Plani i mëparshëm, i vendosur përmes monitorimit dhe raportimit.

2.1.2 Programi i masave në PMBU

Gjenerata e re e PMBU-ve në Shqipëri (që nga viti 2021) përdor kornizën e mirëpërcaktuar për identifikimin dhe raportimin e presioneve dhe masave, siç përcaktohet nga udhëzuesi WISE⁴. Ky udhëzues përdor konceptet e “llojeve” standarde të presionit dhe llojet standarde të Masave. Të gjitha këta presione dhe masa kanë një kod specifik dhe tregues të lidhur sipas udhëzimit WISE, i cili siguron një kornizë sistematike me të cilën vlerësohet lloji, diapazoni dhe fuqia e masave të mbrojtjes së mjedisit të parashikuara në Plan.

Aty ku trupat ujorë nuk janë në “status të mire”, (teknikisht i përcaktuar si “trupa ujorë në rrezik për të mos arritur objektivat mjedisore”), “masat” e duhura duhet të identifikohen dhe zbatohen gjatë kohëzgjatjes së Planit në mënyrë që presioni ose të eliminohet ose të menaxhohet në mënyrë të tillë që statusi i secilit trup ujor të përmirësohet në mënyrë të dukshme (ose të mbahet në gjendje të mirë) deri në fund të periudhës së zbatimit të PMBU.

⁴ Direktiva Kuadër e Ujit 2000/60/EC - Udhëzues Raportimi - Strategjia e Përbashkët e Zbatimit, BE 2016

Shembuj të këtyre presioneve menaxhohen në mënyrë aktive nëpërmjet të ashtuquajturit Programi i Masave (PM), që përbën rezultatin kryesor të një plani efektiv të menaxhimit të pellgjeve lumore. Masat që janë krijuar për të reduktuar këto presione përcaktohen nga Llojet Kyçe të Masave (LKM).

Tabela 2-1 përmbledh 26 LKM që janë identifikuar sipas skemës aktuale të raportimit të Sistemit të Informacionit të Ujit për Evropën (WISE).

Shembuj tipikë të masave kryesore përfshijnë:

- Sigurimi i impianteve të trajtimit të ujërave të ndotura urbane (ITUNU) për të eliminuar nivelet e larta të kërkesës biokimike për oksigjen (BOD_5), e cila varfëron sistemet lumore të oksigjenit, thelbësor dhe i të nevojshëm për të ruajtur faunën dhe florën e ekosistemit ujqor (LKM 1)
- Rregullimi dhe furnizimi i përmirësuar i rrjedhave të lumenjve në diga dhe hidrocentrale për të siguruar prurjen ekologjike të nevojshme dhe vazhdimin e regjimeve të rrjedhës natyrore për të mbështetur ekosistemet ujore në rrjedhën e poshtme (LKM 7)
- Reduktimi i sasive të tepërta të nxjerrjes së ujit për furnizimin me ujë të popullatës, bujqësinë dhe hidrocentralet, që do të sillte si pasojë reduktimin e disponueshmërinë e ujit për përdoruesit e rrjedhës së poshtme dhe, në rastin e lumenjve mund të degradojë edhe elementin e prurjes ekologjike, si dhe rrezikon mbishfrytëzimin e ujërave nëntokësore (LKM 26)
- Promovimi i përdorimit më efikas të ujit dhe reduktimi i humbjeve të ujit për të kompensuar reduktimin e mundshëm në të ardhmen në disponueshmërinë e burimeve ujore për shkak të ndryshimeve klimatike (LKM 8, LKM 11)

Masat mbulojnë një gamë të gjerë veprimesh politike, rregullatore dhe teknike. Këto mund të jenë të gjera dhe të përgjithshme, të destinuara për t'u zbatuar për të gjithë trupat ujorë brenda një pellgu ujëmbledhës, p.sh. një politikë e përgjithshme ose specifike në lidhje me nxjerrjet e ujit p.sh. përcaktimi i një vlere kufi të shkarkimeve (VKSH) për një dalje të vetme industriale, e cila dihet se krijon një presion të konsiderueshëm ndotës kimik.

Ashtu si me presionet, shkalla e masës që kërkohet për të kompensuar presionin (d.m.th. për të arritur objektivin mjedisor) është paracaktuar në DKU, përmes një sërë treguesish.

Mund të kërkohen disa masa për të rikuperuar një trup ujor me presione të shumëfishta. Anasjelltas, një masë e vetme mund të jetë e dobishme për shumë trupa ujorë.

Për shembull, një tregues për masën LKM 1 (ndërtimi i ITUNU) është zakonisht ekuivalenti i popullsisë (p.e.) që kërkohet të trajtohet për të arritur objektivin mjedisor (i cili është zakonisht një standard i cilësisë mjedisore (SCM) në lumin marrës të p.sh. $BOD_5 < 3,5 \text{ mg/l}$ dhe/ose një nivel amoniumi ($NH_4 < 0,3 \text{ mg/l}$) etj.

Për shembull, një tregues për masën LKM 7 (përmirësime në regjimin e rrjedhës) mund të jetë shkalla e largimit nga 1.00 e Indeksit të Prurjes Ekologjike (IPE), ku 1.00 tregon një regjim rrjedhjeje plotësisht natyral, pa ndikime të dëmshme antropogjene.

Për shembull, një tregues për masën LKM 8 (teknologjia e përmirësuar i përdorimit të ujit) në kontekstin e furnizimit me ujë, është zakonisht për të reduktuar komponentin e "Humbjeve reale" (% ose Mm^3/vit) të operacioneve të shoqërive të Ujësjetës.

2.1.3 Përdorimi dhe Monitorimin i Treguesve Kyç

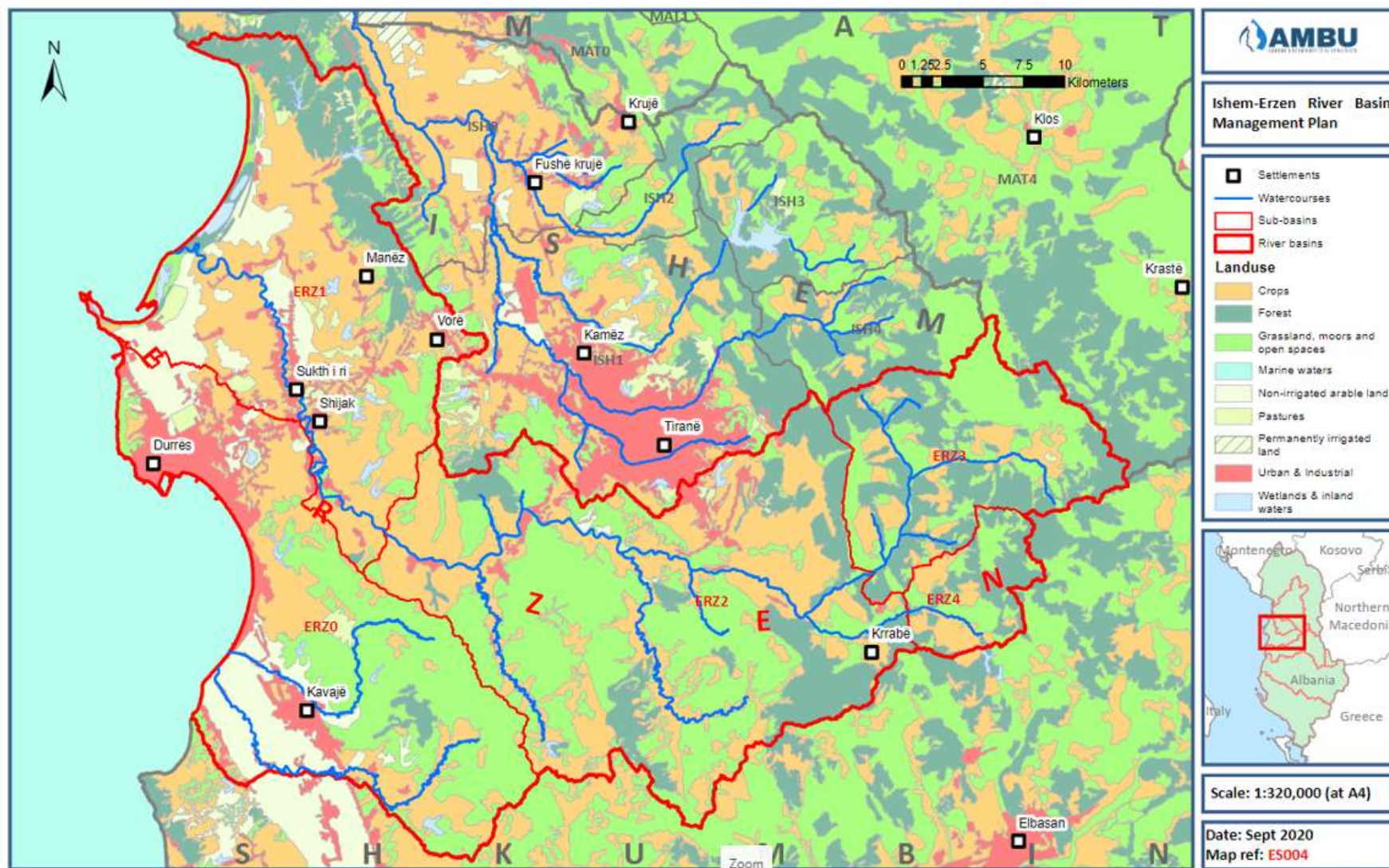
Nëse çështja është përcaktimi i statusit, niveli i presionit apo përforcimi i matjes, monitorimi dhe raportimi i treguesve është thelbësor për të siguruar që veprimet e sakta korrigjuese janë duke u ndërmarrë dhe se masa(at) do të arrijë/në objektivin(at) e nevojshëm brenda afatit të përcaktuar. Monitorimi i treguesve gjatë periudhës së Planit përbën një pjesë kritike të zbatimit të tij. Kërkesat e monitorimit për PMBU-të janë përcaktuar në Kapitullin 8 të raportit kryesor të Planit.

Sa i përket VSM-së, është gjithashtu një kërkesë ligjore për të identifikuar tregues të ndryshëm mjedisorë dhe për të përcaktuar kërkesat e monitorimit të tyre, në mënyrë që të konfirmohet nëse Plani është në rrugën e duhur për të arritur “objektivat strategjike mjedisore”⁵.

Meqenëse “objektivat strategjikë mjedisorë” (OSM) janë një version i thjeshtuar i nivelit të lartë të objektivave mjedisorë (OM) të specifikuara në nivel PMBU, procedurat e monitorimit të PMBU dhe VSM përdorin në thelb të njëjtët tregues (shih Kapitullin 7).

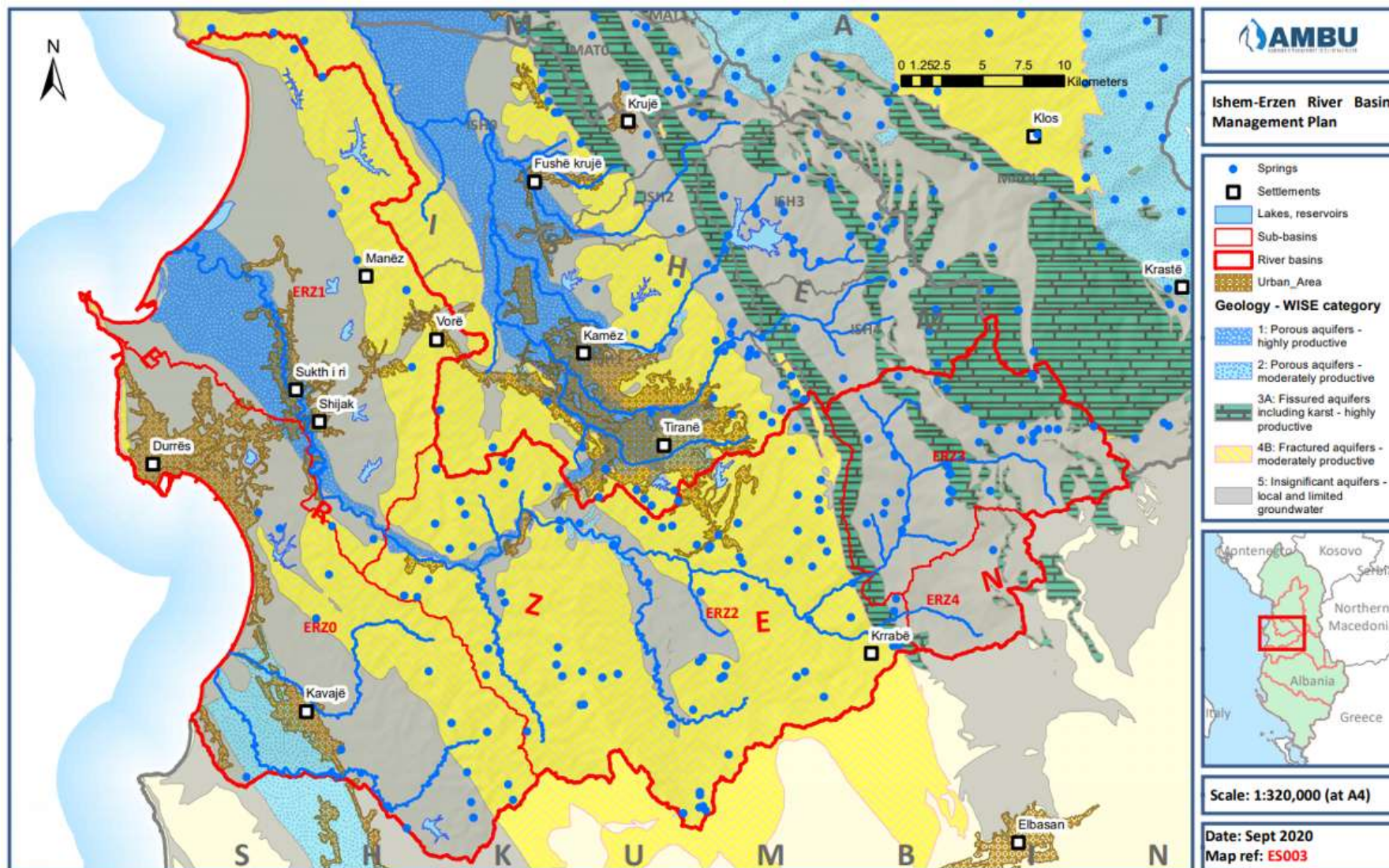
⁵ Qeveria Shqiptare – Ligji Nr. 91/2013 Per Vlerësimin Strategjik Mjedisor – Neni 10

Figura 2-1 – Vendodhjet e përgjithshme, Përdorimet e tokës & Lumenjtë kryesorë



Ky projekt është bashkëfinancuar nga BE-ja dhe Agjencia Austriake për Zhvillim

Figura 2-2 – Hidrogeologjia dhe Trupat ujorë nëntokësorë



Ky projekt është bashkëfinancuar nga BE-ja dhe Agjencia Austriake për Zhvillim

3. PLANI SPECIFIK I VLERËSIMIT STRATEGJIK MJEDISOR

3.1 Ndërveprimet dhe Pajtueshmëria me Objektivat Mjedisore

Është një kërkesë sipas ligjit 91/2013 (neni 10 / e, ë) që çdo plan sektorial të shqyrtojë ndërveprimet e mundshme mjedisore të Planit dhe të identifikojë ndikimet negative (ose përfitimet pozitive) të veprimeve të propozuara.

Seksioni 5.3 shqyrton dhe konfirmon shkallën në të cilën objektivat strategjike mjedisore (OSM) siç janë përcaktuar në seksionin 3.2 janë adresuar përmes ndikimeve mjedisore të Planit. Siç u shpjegua më parë, në lidhje me PMBU-të, ky është një ushtrim paksa i tepërt, pasi PMBU-të janë vetë instrumentet e përcaktimit të "mbrojtjes së mjedisit". Megjithatë, nëpërmjet fuqive rregullatore të AMBU, Programi i Masave mund të kërkojë ende veprime dhe/ose aktivitete të agjencive dhe/ose operatorëve të jashtëm që mund të ndikojnë strategjikisht në mjedis.

Kjo kërkesë arrihet në mënyrë më efikase duke ilustruar se cilat Lloje Kyçe të Masave (LKM), siç propozohen në PMBU që lidhen me objektivat kryesore strategjike mjedisore të përcaktuara në Ligjin 91/2013. Për të shpjeguar më tej rëndësinë mjedisore të një LKM të veçantë, ato në mënyrë të dobishme janë "guidë" (d.m.th. të lidhura me "komponentët mjedisorë", shpjeguar në seksionin 6.2.3.). Komponentët mjedisorë janë në thelb një grup i thjeshtuar i attributeve mjedisore të marra nga përllogaritjet më të mëdha teknike të "elementeve të trupit uhor" të PMBU që mund të lidhen më lehtë me objektivat strategjike mjedisore.

Ndërveprimet e drejtpërdrejta të Planit me mjedisin janë përmbledhur në Tabelën 5-3.

Seksioni 5.3 mbetet një ushtrim i dobishëm si a) një "kontroll auditimi" i rezultateve të PMBU për të konfirmuar se masat e PMBU janë në përputhje me OSM-të b) një proces konsultimi me palët e interesuara të sektorit të jashtëm, të cilët në veçanti duhet të rishikojnë elementet specifike të Tabelës 3-2 dhe Tabela 5-1 e cila harton çështjet kyçe mjedisore, të cilat kanë ndikim tek OSM-të. Prandaj, tabela 3-2 dhe tabela 5-1 zbatohen si për vetë rezultatet e PMBU-së ashtu edhe për ndërveprimet e sektorit të jashtëm me Planin.

3.1.1 OSM1 – Përshtatja ndaj Ndryshimeve Klimatike

Siç është përmbledhur në Kapitullin 4, ndryshimi i klimës pritet të ndikojë në mënyrë dramatike në diferencat e temperaturës vjetore dhe sezonale, të cilat do të ndikojnë drejtpërdrejt në shpërndarjen e reshjeve, shkallën e avullimit dhe ndyshimin e rrjedhës. Prandaj, rimbushja e ujërave nëntokësore do të ndikohet në mënyrë të ngjashme. Disponueshmëria e ujit në Mesdhe është shumë e ndjeshme ndaj ndryshimeve e kushteve klimatike. Në shekullin e kaluar pellgu i Mesdheut ka pësuar ulje deri në 20% të reshjeve dhe një tendencë e tillë pritet të përkeqësohet me rritjen e kërkesës për ujë dhe uljen e reshjeve në rajon.

Figura 5-1 paraqet projeksionet tipike të skenarit të rrjedhjeve për pellgjet e lumenjve në Shqipëri, ku rrjedhja e ujërave sipërfaqësore mund të reduktohet deri në 11% deri në vitin 2050 (27 vjet më pas), pra një reduktim total i burimit të ujit në dispozicion me 11%. Kjo ulje e ofertës ndodh njëkohësisht me një rritje të mundshme të kërkesës si rezultat i rritjes së popullsisë, rritjes industriale, bujqësore dhe hidroenergjitike.

Sa më e madhe të jetë kërkesa për ujë në një sektor të caktuar, aq më i cenushtë është ai sektor ndaj ndikimeve të ndryshimeve klimatike. Për shembull, zakonisht në Evropë deri në 58% të burimit vjetor të ujit përdoret nga bujqësia, 18% nga sektori i energjisë (Figura 5-2). Këta sektorë janë veçanërisht të

prekshëm ndaj ndryshimeve klimatike, por ata nuk mund të presin që të kërkojnë sasi gjithnjë në rritje të ujit për të mbështetur nivelet e prodhimit përballë reduktimit potencial të burimeve ujore në të ardhmen.

Figura 3-1 – Parashikimet e rrjedhës për skenarët e RrPP⁶ - Shqipëri⁷

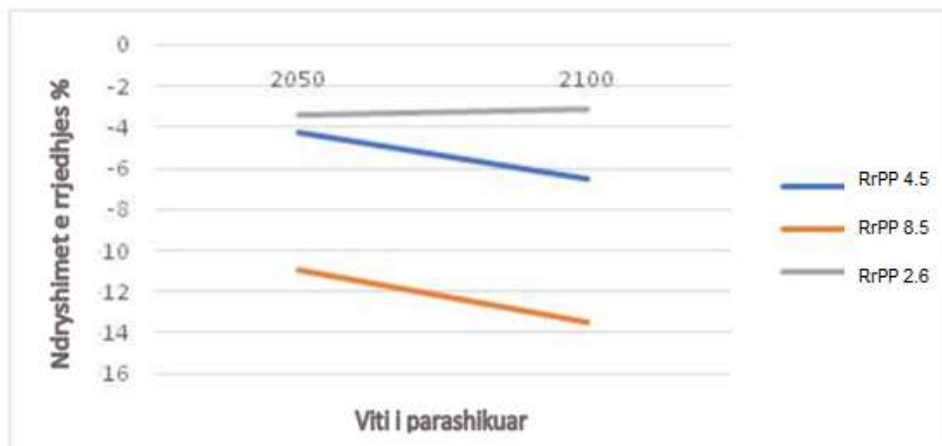
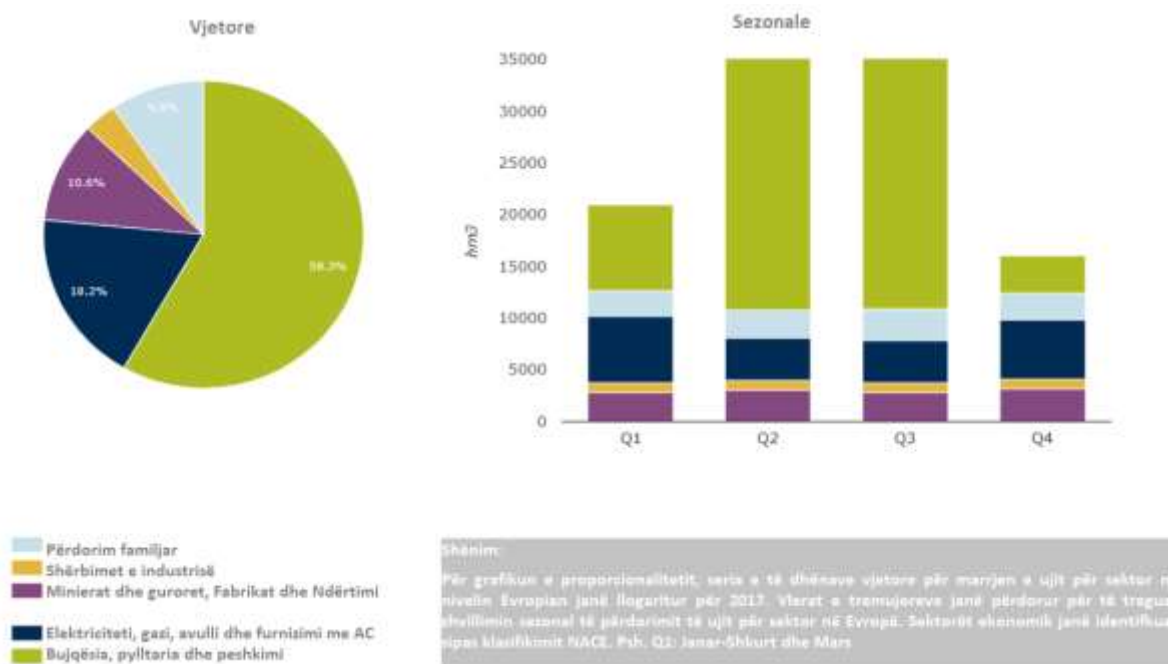


Figura 3-2 – Përdorimi specifik i ujit në Evropë



Burimi: <https://www.eea.europa.eu/data-and-maps/indicators/use-of-freshwater-resources-3/assessment-4>

Përmbytjet dhe thatësitat janë ngjarje ekstreme, që zakonisht kërkojnë masa emergjente që nuk janë drejtpërdrejt nën kontrollin e kornizës së PMBU. Megjithatë, infrastruktura dhe/ose procedurat e emergjencës që kërkohen për të zbutur ndikimet e këtyre ngjarjeve duhet të projektohen në mënyrë të tillë që të sigurojnë ruajtjen e qëndrueshmërisë së ekosistemit edhe gjatë emergjencave. Këto masa për

⁶ Skenarët RrPP- Një skenar për Rrugën e Përqendrimit Përfaqësues (RrPP) që është një trajektore e përqendrimit të gazit serrë (jo emetimeve) e miratuar nga IPCC.

⁷ Raporti i Parë Përditësues Dvjeçar i Shqipërisë 2021, UNFCC/UNDP, 2021

mbrojtjen e mjedisit duhet të bëhen të qarta në strategjitë përkatëse të menaxhimit të rrezikut nga përmbytjet dhe thatësira.

Tabela 5-3 përmbledh masat individuale të propozuara kundër objektivit strategjik mjedisor OSM1.

Mënyrat specifike në të cilat ndryshimi i klimës mund të ndikojë në objektivin mjedisor OSM1 brenda kompetencave të PMBU-ve përmbledhen në Tabelën 5-2. Për t'u përgatitur për reduktimet e mundshme në të ardhmen në disponueshmërinë e burimeve ujore, është e një rëndësie strategjike kritike që BILANCI UJOR i pellgut të lumit të matet, të monitorohet dhe të rregullohet saktë.

Pa një bilanc të përcaktuar saktë të ujit (dhe strategji të sakta dhe të përshtatura të shpërndarjes së ujit), ekziston një rrezik i rëndësishëm strategjik që burimet të ujit të afta për t'u ripërtërirë do të mbishfrytëzohen, d.m.th. kërkesa > oferta, duke çuar në periudha të mundshme të shpeshta dhe në rritje të mungesës së ujit, e cila është një strategji krejtësisht e paqëndrueshme. Mungesa e ujit i referohet një situatë të pabalancuar të përdorimit të ujit, ku kërkesa për ujë dhe për aktivitetet njerëzore tejkalon sistematikisht burimin ujor që furnizohet nga sistemi natyror.

Mungesa së ujit për një kohë të gjatë, si rezultat i ndryshimeve klimatike mund të përmbushet vetëm nga reduktimi i konsumit absolut të ujit dhe masat e efikasitetit relativ të ujit.

Menaxhimi i duhur i bilancit të ujit të basenit kërkon që Burimi Vjetor i Rinovueshëm i Ujit të ëmbël (BVRU)⁸ të përcaktohet me saktësi dhe të ndahet në përbërësit e ujërave sipërfaqësore dhe nëntokësore në bilancin e ujit të pellgut të lumit. Vetëm kur të përcaktohet saktë bilanci i ujit, do të përcaktohen saktë politikat korrekte dhe efektive të përdorimit të ujit, strategjitë e ndarjes sektoriale dhe kushtet e lejeve.

PMBU propozon zbatimin e masave të përshtatjes ndaj ndryshimeve klimatike përmes Masës 4 të PMBU (Masa kryesore e llojit 26 - Kontrolli i sasive të nxjerrjes së tepërt të ujit), i cili kërkon të përcaktojë dhe kontrollojë më saktë të gjitha nxjerrjet e ujërave sipërfaqësore dhe nëntokësore. Shumë nxjerrje ujore në Shqipëri janë plotësisht të parregulluara në këtë kohë. Pa këtë kontroll, burimet ujore nuk mund të menaxhohen siç duhet.

Marrjet e reduktuara të ujit nga mjedisi do të mbështesin gjithashtu regjimet e përmirësuara të rrjedhës duke nënkuptuar hidrobiologjinë e mundshme të trupave ujorë, prandaj Masa 4 zbatohet për disa komponentë mjedisorë.

Prandaj, ekziston një kërkesë urgjente strategjike për të identifikuar TË GJITHA tërheqjet e ujit brenda pellgut të lumit, qofshin të lejuara apo jo, në mënyrë që të përcaktohen saktësisht sasitë dhe flukset e kthimit që lidhen me çdo operacion ekonomik. Këto sasi duhet të raportohen në mënyrë rutinore nga të gjithë Operatorët e AMBU-së për analiza të vazhdueshme të bilancit të ujit dhe një sistem të përmirësuar të shpërndarjes së ujit.

3.1.2 OSM2 – Mbrojtja e ujërave sipërfaqësore

Mbrojtja e ujërave sipërfaqësore është një objektiv qendror i PMBU-ve, por ky përkufizim gjithëpërfshirës kërkon zbrëthimin e disa komponentëve kryesorë siç përcaktohet në Tabelën 5-2. Mbrojtja e ujërave sipërfaqësore mund t'i caktohet në mënyrë të detajuar komponentëve të “sasisë”, “regjimit të rrjedhjes”, “cilësisë”, “morfologjisë”, “biodiversitetit” dhe “zonës së mbrojtur”.

Masa 4 (LKM26) është projektuar për të ruajtur sasitë e ujit në përgjithësi mbi bazën e shumë përdoruesve. Nëse sasitë e nxjerrjes, kohëzgjatja dhe oraret e tyre kontrollohen siç duhet nëpërmjet sistemit të Lejeve të Ujit, atëherë duhet të përfitojë edhe komponenti i “regjimit të rrjedhjes”.

⁸ Përkufizohet si vëllimi i përgjithshëm i rrjedhjes së ujit sipërfaqësor + shkarkimi i ujërave nëntokësore që rrjedhin nga reshjet brenda pellgut të lumit + prurjet nga degët e jashtme të lumenjve.

PMBU propozon disa masa në lidhje me përmirësimin e cilësisë së ujit në zonat urbane, veçanërisht Masa Kyçe Lloji 1 – Ndërtimi i Impianteve të Trajtimit të Ujërave të Ndotura (ITUNU) (Masa 1). Këto kanë të bëjnë konkretisht me përmirësimet e ITUNU-ve në Durrës (250,000 banorë), Kavajë (100,000 banorë) dhe Gjiri Lalzit (15,000 banorë). Nëse këto masa janë në përputhje me Direktivën e BE-së 91/271/EEC, standardet e rrjedhës së shkarkimit duhet të përmirësohen ndjeshëm në shumicën e trupave ujqorë në rrjedhën e poshtme, me një rritje konsekuente në statusin e trupave ujqor (shih Figurën 2-9).

Masa 2 propozon zbatimin aktiv të gjithë proceseve të trajtimit të ujërave të ndotura industriale.

Cilësia e ujit urban pritet të përmirësohet nga zbatimi i Masave 1, 2, 3 dhe 4. (LKM1 – Trajtimi i Ujërave të Zeza Urbane, LKM16 – Përmirësimi i trajtimit të ujërave të ndotura industriale, LKM15 – Heqja graduale e emetimeve dhe substancave prioritare).

Regjimi i rrjedhës pritet të përmirësohet për trupat ujqorë të përzgjedhur si rezultat i Masave 13 dhe 17 (të dyja duke përdorur LKM 7 – Përmirësimi i regjimit të rrjedhës dhe vendosja e prurjeve ekologjike).

Dëmet më të përhapura dhe të konsiderueshme të shkaktuara në habitatet buzë lumenjve dhe morfologjinë e kanaleve të lumenjve, për shkak të nxjerrjes së parregulluar të zhavorrit është presioni i konsiderueshëm në pellgun e Erzenit. Kjo do të adresohet përmes Masave 11, 12, 13 dhe 14 (LKM6 – Përmirësimi i kushteve hidromorfologjike) për trupat ujqorë të përzgjedhur.

Për shkak të mungesës së konsiderueshme të kapacitetit teknik në vlerësimin hidrobiologjik në Shqipëri në këtë kohë (kushtet e referencës hidrobiologjike ende nuk janë vendosur në përputhje me parimet e DKU)⁹, masat e PMBU për të adresuar drejtpërdrejt hidrobiologjinë janë minimale. Megjithatë, supozohet se Masa 10 (LKM7 - Përmirësimi i regjimit të rrjedhës dhe vendosja e prurjes ekologjike) do të përmirësojë natyrshëm kushtet për biodiversitetin ujqor në Përroin e Murdharit të ndikuar nga operimet hidroenergjetike (por kjo do të kërkojë verifikim në terren gjatë periudhës së Planit).

Dëme të konsiderueshme dhe të shpërndara janë shkaktuar në lumenjtë shqiptarë në 25 vitet e fundit, kryesisht si rezultat i nxjerrjes së pakontrolluar të zhavorrit (morfologjisë) dhe instalimeve të parregulluara të hidrocentraleve (regjimi i rrjedhjes). Prandaj, ekziston një kërkesë urgjente strategjike për a) kontrollin dhe restaurimin e habitateve të dëmtuara bregore dhe b) rivendosjen e regjimeve të prurjes ekologjike në rrjedhën e poshtme të të gjitha digave dhe instalimeve të hidrocentraleve¹⁰.

3.1.3 OSM3 – Mbrojtja e ujërave nëntokësore

Mbrojtja e ujërave nëntokësore është gjithashtu një objektiv qendror i PMBU-ve, por ky përkufizim gjithëpërfshirës kërkon zërbërthimin e disa komponentëve kryesorë siç parashtrahet në Tabelën 5-2. Mbrojtja e ujërave nëntokësore në përgjithësi është e kufizuar në komponentët "sasi" dhe "cilësi" dhe aty ku është e rëndësishme, ruajtja e ekosistemeve tokësore të varura nga ujërat nëntokësore (ETVUN).

Masa kryesore për mbrojtjen e statusit të sasisë së ujërave nëntokësore brenda PMBU është Masa 3 (LKM26 – Kontrolli i sasive të tepërta të nxjerrjes përmes kushteve të lejes). Kjo do të kërkojë një fushatë të gjerë nga AMBU për të identifikuar dhe regjistruar potencialisht shumë qindra nxjerrje të ujërave nëntokësore të paregjistruara dhe të pakontrolluara. Kjo përfshin për shembull shumicën e puseve kryesore që shërbejnë për furnizimit me ujë të popullsisë në pellgun e Erzenit.

Aktualisht, të gjitha trupat ujqorë nëntokësore në pellgun e Ishmit raportohen si "në gjendje të mirë". Megjithatë, nga 11 UNT-të e identifikuara, shtatë janë identifikuar si në rrezik të mos përmbushjes së objektivave mjedisore për shkak të niveleve të tepërta të nxjerrjes ose ndotjes së mundshme, veçanërisht nga ujërat sipërfaqësore shumë të ndotura.

⁹ DIREKTIVA 2000/60/KE për krijimin e një kuadri për veprimet e BE-së në fushën e politikës së ujit, Aneksi V (1.3)

¹⁰ Presioni i Hidrocentraleve në Lumenjtë Evropianë - Historia në numra, Fondi Botëror i Kafshëve të Egra, 2019

Masa 6 e PMBU (LKM12 – Shërbimet këshilluese dhe orientuese për bujqësinë) synon të promovojë rritjen e ndërgjegjësimit dhe kontrollit të aplikimeve të plehrave inorganike brenda zonave të cënueshme nga nitrati të pellgut të lumit Erzen. Zakonisht këto janë në zonat bujqësore, që janë të vendosura mbi akuiferët kryesorë që furnizojnë me ujë popullsinë (shih Figurën 2-10).

Ekziston një kërkesë urgjente strategjike për të identifikuar çdo pikë të marrjes së ujërave nëntokësore private dhe publike brenda pellgut të lumit dhe sasinë e nxjerrjes dhe për të përcaktuar përdorimin sa më ekonomik të ujit. Kjo është e nevojshme për shkak se akuiferët aluvialë janë afër shfrytëzimit maksimal duke shkaktuar një rrezik i madh, ku sëshpejti abstraksionet mund të kalojnë nivelin e rimbushjes natyrore.

Si pjesë e përcaktimit të saktë të bilancit të ujit të pellgut të lumit, ekziston një kërkesë urgjente strategjike për të siguruar monitorim të vazhduar të niveleve të ujërave nëntokësore në pellgun e lumit për të vendosur nivelin statik natyror të tabelës së ujërave nëntokësore. Këto matje janë thelbësore për të përcaktuar shkallën aktuale të shfrytëzimit të ujërave nëntokësore.

3.1.4 OSM6 – Habitatet, Biodiversiteti & Zonat e Mbrojtura

Planet e veprimit të kafshëve të egra dhe specieve endemike janë kryesisht kompetenca e Agjencisë Kombëtare për Zonat e Mbrojtura. Megjithatë, brenda Direktivës Kuadër të BE-së për Ujërat 2000/60/EC, Autoriteti kompetent (AMBU) duhet të sigurojë statusin e pranueshëm të trupave ujorë në përgjithësi kur regjimi ujor është integral në qëndrueshmërinë ekologjike të habitatit, ose trupi ujor konsiderohet zonë e mbrojtur në kushtet e përdorimit të tij për aktivitete ekonomike, rekreacion apo furnizimit me ujë të popullsisë.

Masat 9 dhe 10 (LKM 26, 7) kanë për qëllim të mbështesin/përmirësojnë statusin ekologjik të trupave ujorë sipërfaqësorë, kryesisht nëpërmjet përmirësimit të morfologjisë së trupave ujorë, ose rehabilitimit të lokalizuar të zonave të dëmtuara buferike dhe/ose përmirësimit të vazhdimësisë së sistemit lumor.

Masa 10 (LKM7 – Përmirësime në regjimin e rrjedhës) trajton në mënyrë specifike çështjen e mungesës së prurjes ekologjike nga rezervuari i hidrocentralit të Murdharit (shih Figurën 2-9, trupi ujor 351661, 351663 dhe 35165). Diga e Murdharit, aktualisht devijon të gjithë rrjedhën e Përroit të Murdharit në dy hidrocentrale në rrjedhën e poshtme. Kjo sjell që përroi i Murdharit është plotësisht i tharë, pa asnjë rrjedhë natyrore gjatë shumicës së periudhave të thata.

Ekziston një kërkesë urgjente strategjike për të përgatitur një metodologji kombëtare të standardizuar për identifikimin e regjimit natyror të rrjedhës mjedisore për të gjitha vendet ku aktualisht janë ndërmarrë nxjerrje ose devijime të rëndësishme të ujit. Kjo është për të siguruar që përdorimi ekonomik i ujit të mos rrezikojë statusin ekologjik të trupit ujor.

Ekziston një kërkesë urgjente strategjike për të përcaktuar, hartuar dhe zbatuar masat mbrojtëse për të gjithë puset e rëndësishme të ujërave nëntokësore që përdoren për furnizim e popullsië me ujë.

3.1.5 OSM8 – Menaxhimi i Zonave Bregdetare

Planet e Menaxhimit të Vijës Bregdetare janë kryesisht kompetenca e Agjencisë Kombëtare të Zonave të Mbrojtura (AKZM), në formën e Zonave Mbrojtëse Detare dhe Bregdetare. Rezultati kryesor është sigurimi i mbrojtjes afatgjatë të biodiversitetit unik bregdetar dhe detar të Shqipërisë, duke mbrojtur të paktën 30% të habitateve përfaqësuese detare dhe bregdetare.

Brenda PMBU Erzen nuk ka masa të propozuara për ekosistemet bregdetare.

3.2 Pasojet e mungesës së Planit – ‘Alternativa Zero’

Është një kërkesë ligjore e Ligjit 91/2013 (neni 10, pika c) për të identifikuar alternativat e mundshme ndaj planit të propozuar, për të siguruar që janë miratuar alternativat më të qëndrueshme për mjedisin (në varësi të Direktivës Kuadër të Ujit, si dhe shmangjen i masave që janë teknikisht të pamundura, ose në mënyrë disproporcionale, të shtrenjta (neni 14, pika 5).

Meqenëse PMBU-të janë plane për përmirësimin e mjedisit, kjo dispozitë nuk është plotësisht e rëndësishme. Në thelb, çdo masë që përmirëson statusin e një trupi uJOR ose një zone të mbrojtur do të jetë e dobishme për mjedisin e më gjerë.

Anasjelltas, pasojet e "Pa Plan - Alternativa Zero" d.m.th. masat e Planit që nuk zbatohen mund të përbëjnë një dëm të konsiderueshëm për mjedisin.

3.2.1 OSM1 Masat e pazbatueshme

Siç përshkruhet në 3.1.1, masat OSM1 kërkohen kryesisht për të përcaktuar më saktë burimet ujore të disponueshme të basenit uJOR dhe për të nxitur efikasitetin në masë të madhe të përdorimit të ujit. Nëse këto masa nuk zbatohen, atëherë kjo do të sjellë dëme ekologjike dhe shoqërore, si pasojë e mungesës së ujit. Këto skenare do të jenë të mundshme brenda 15-20 viteve të ardhshme.

3.2.2 OSM2 Masat e pazbatueshme

Siç përshkruhet në 3.1.2, masat e OSM2 kanë për qëllim kryesisht mbrojtjen e sasisë dhe cilësisë së ujit sipërfaqësor për përdorim të qëndrueshëm afatgjatë. Cilësia e ujërave sipërfaqësore në pellgun e Erzenit është degraduar ndjeshëm aktualisht, shumë nën standardet e pranueshme ndërkombëtare, kryesisht për shkak të ndotjes fiziko-kimike nga ujërat e ndotura urbane të patrajtuara.

Një ndërprerje e konsiderueshme e regjimeve të rrjedhjes lind nga devijimet e ujërave sipërfaqësore pa ofruar kompensimin e duhur për prurjen ekologjike.

Nëse masat OSM2 nuk zbatohen plotësisht, degradimi i konsiderueshëm i cilësisë së trupave ujore në të gjithë pellgun ka të ngjarë të ndodhë në 15-20 vitet e ardhshme.

3.2.3 OSM3 Masat e pazbatueshme

Siç përshkruhet në 3.1.3, masat e OSM3 janë të drejtuara kryesisht në mbrojtjen e sasisë dhe cilësisë së ujërave nëntokësore për përdorim të qëndrueshëm afatgjatë. Ka të ngjarë që sasi të mëdha të nxjerrjes së ujërave nëntokësore mund të arrijnë kufirin e rimbushjes në disa akuiferë. Ka të ngjarë që disa akuiferë, veçanërisht ato në brenda territorit qytetit të Tiranës, po ndoten gjithnjë e më shumë si rezultat i niveleve shumë të larta të ndotjes në ujërat sipërfaqësore.

Nëse masat OSM3 nuk zbatohen plotësisht, akuiferët kryesorë në pellgun e Erzenit, të cilët furnizojnë sasi të konsiderueshme ujë të pijshëm për popullsinë e Tiranës dhe Durrësit, si dhe ujitje lokale, mund të arrijnë kufijtë e tyre të qëndrueshëm të abstraksionit në 10-15 vitet e ardhshme. Përdorimi i pakontrolluar i plehrave kimike në tokat bujqësore mund të rrisë nivelet e nitrateve në ujërat nëntokësore.

3.2.4 OSM6 Masat e pazbatueshme

Siç përshkruhet në 3.1.4, masat OSM6 orientohen në mbrojtjen dhe përmirësimin e zonave të kafshëve të egra ose zonave me rëndësi ekonomike ose rekreativiteti, të lidhura me ujin. Duke pasur parasysh kërcënimet globale ndaj diversitetit, është e një rëndësie të madhe që mjedisi shqiptar të mbrohet urgjentisht. Dëmtimi i gjerë i ekosistemeve ujore ka ardhur si rezultat i ndërprerjes së papërshtatshme të regjimeve të rrjedhjes për shkak të instalimeve të hidrocentraleve.

Neglizhenca për rivendosjen e prurjes ekologjike për çdo Digë dhe HEC do të përshpejtojë rënien e biodiversitetit në shumë habitate të vlefshme, duke pasuar zhdukjen e mundshme të specieve të "Listës

së Kuqe". Në Shqipëri, 411 lloje bimësh dhe 1206 lloje kafshësh janë të listuara në Listën e Kuqe të Llojeve të Kërcënuara¹¹

3.2.5 OSM8 Masat e pazbatueshme

Siç përkrahë në 3.1.5, masat OSM8 orientohen drejt mbrojtjes dhe zgjerimit të zonave bregdetare. Kjo përfshin si morfologjinë bregdetare ashtu edhe habitatet e lidhura me kafshët e egra. Në funksion të rritjes së nivelit të detit në 20-30 vitet e ardhshme, do të rritet ndjeshëm rreziku e përmbajtjeve bregdetare. Ndaj menaxhimi aktiv i zonave bregdetare për t'iu përshtatur ndryshimeve të rëndësishme të nivelit të detit dhe përmbajtjeve të ujërave të kripura konsiderohet një prioritet.

¹¹ "BioNNA: Rrjeti Kombëtar i Biodiversitetit të Shqipërisë", Pacifici në 'Ruajtja e Natyrës, 25: 77-88 (2018).

Tabela 3 1 – Objektivat Mjedisore (OM) të lidhura me Objektivat Strategjike Mjedisore (OSM)

Objektivat Strategjike Mjedisore	Fusha Tematike	Çështjet e rëndësishë brenda PMBU <i>Objektivat mjedisore të përcaktuara në nivelin e elementit të statusit</i>
OSM1	Përshtatja ndaj Ndryshimeve Klimatike	<ul style="list-style-type: none"> • Matja e ndikimeve hidrometeorologjike të ndryshimeve klimatike • Ruajtja e ekuilibrit ujqor i sistemeve ujqore sipërfaqësore • Ruajtja e ekuilibrit ujqor i sistemeve ujqore nëntokësore • Zvogëlimet e mundshme të burimeve ujqore duhet të kompensohen nga masat e efikasitetit
OSM2	Mbrojtja e ujërave sipërfaqësore	<ul style="list-style-type: none"> • Ruajtja e regjimit e rrjedhës natyrore të trupave ujqorë sipërfaqësorë • Sasitë e nxjerrjes nuk duhet të kalojnë potencialin e rimbushjes • Nivelet e oksigjenit të tretur të lumenjve duhet të mbahen në nivele të larta • Kontrolli i trajtimit i ujërave të ndotura urban • Nivelet e lëndëve ushqyese nga bujqësia duhet të kontrollohen nga plehrat inorganike
OSM3	Mbrojtja e ujërave nëntokësore	<ul style="list-style-type: none"> • Sasitë e nxjerrjes nuk duhet të kalojnë potencialin e rimbushjes • Duhet të ruhet balanca e ujqit në sistemet nëntokësore • Kontrolli i elementëve fiziko-kimik sipas PMBU-së dhe trajtimi i ujërave të ndotura urban • Të kontrollohen nivelet e lëndëve ushqyese nga bujqësia sipas kufinjve të lejuar të plehrave inorganike
OSM4	Cilësia e Ajrit	NUK LIDHET DIREKT ME OBJEKTIVAT E PMBU
OSM5	Shëndeti Publik	<ul style="list-style-type: none"> • Përcaktimi i Zonave të Mbrojtura të Ujqit të Pijshëm (ZMUP)
OSM66	Habitatet, Biodiversiteti dhe Zonat e Mbrojtura	<ul style="list-style-type: none"> • Zonat me habitate dhe specie të varura nga ujqit duhet të identifikohen dhe mbrohen • Ruajtja e regjimit të rrjedhës natyrore të trupave ujqorë sipërfaqësorë • Ekosistemet tokësore të varura nga ujërat nëntokësore duhet të identifikohen dhe mbrohen • Zonat buferike përgjatë lumenjve duhet të ruhen dhe të mbrohen • Duhet të sigurohet vazhdueshmëria e lumit
OSM7	Tokat dhe burimet tokësore	NUK LIDHET DIREKT ME OBJEKTIVAT E PMBU
OSM8	Menaxhimi i Zonës Bregdetare	<ul style="list-style-type: none"> • Zonat me habitate dhe specie të varura nga ujqit duhet të identifikohen dhe mbrohen • Zonat që i nënshtrohen përmbytjeve ose erozionit duhet të identifikohen dhe mbrohen
OSM9	Trashegimi kulturore & Peisazhet	NUK LIDHET DIREKT ME OBJEKTIVAT E PMBU

4. VLERËSIMI STRATEGJIK MJEDISOR NDËRSEKTORIAL

4.1 Identifikimi i Nevojave për Konsultim

Për të vlerësuar ndikimet e mundshme nga sektorët e jashtëm që mund të komprometojnë zbatimin e Planit të Menaxhimit të Baseneve Ujore, është kryer një identifikim i përmbledhur i strategjive aktuale, në sektorë të ndryshëm (dhe Vlerësimet e tyre Strategjike Mjedisore kur ka).

Theksohet se ky rishikim nuk është një auditim teknik i detajuar i atyre strategjive sektoriale. Përkundrazi, Kapitulli 6 shërben thjesht për të theksuar se mund të ekzistojnë ndërveprimet (si pozitive ashtu edhe negative) ndërmjet objektivave të PMBU-së dhe atyre strategjive të veçanta sektoriale, në mënyrë që të përmirësohen mekanizmat e koordinimit ndërmjet sektorëve.

Aty ku ndërveprimi pritet të jetë pozitiv, d.m.th., kur AMBU edhe Sektori X kanë objektiva të ngjashëm në një zonë apo sipërfaqe të caktuar të trupave ujqorë, atëherë nevojitet bashkëpunim dhe koordinim i qartë për të shmangur mbivendosjen dhe për të arritur rezultate të harmonizuara.

Aty ku ndërveprimi pritet të jetë negativ, d.m.th. Sektori X ka një strategji që mund të përbëjë kërcënime të rëndësishme për objektivat e PMBU-së, atëherë si pjesë e procesit të konsultimit të Vlerësimit Strategjik Mjedisor, është e nevojshme që ai sektor të qartësojë në mënyrë specifike implikimet e Strategjisë së tij në lidhje me mbrojtjen e mjedisit, në thelb për të konfirmuar se objektivat e PMBU-së janë marrë në konsideratë nga ata dhe nuk rrezikohen.

Tabela 4-1 – Vlerësimi i Objektivave Strategjike të PMBU kundrejt Ndërveprimeve Sektoriale

Objektivat Strategjike Mjedisore	Prerjet tërthore	Planifikimi Urban	Zhvillimi Bregdetar dhe Turizmi	Transporti & Infrastruktura	Bujqësia & Pylltaria	Miniera & Gurore	Prodhim Hidroenergji	Furnizim me ujë	Ujërat e ndotura Urbane	Ujërat e ndotura Industriale	Mbetjet e ngurta	Përmbytjet	Rezultati	
Elementët e PMBU-së														
OSM1 – Përshtatja ndaj Ndryshimeve Klimatike OSM2 – Mbrojtja e ujërave sipërfaqësore OSM3 – Mbrojtja e ujërave nëntokësore OSM6 – Habitatet dhe Biodiversiteti OSM8 – Menaxhimi i Zonës Bregdetare	Sasia Ujit	+1	+1	+1	-3	-2	-2	-1	-2	+1	-2	-3	+2	-9
	Cilësia Ujit	+1	+1	-1	-3	-2	-2	-1	-1	+1	0	-2	+2	-7
	Regjimi i rrjedhës & Zonat e varuara nga UNT	-3	-7	-3	-3	-4	-2	+1	-4	-1	-2	-3	-2	-33
	Morfologjia e Trupave Ujor	-3	-1	-3	-3	-4	-2	-3	-1	-3	-2	-3	-2	-30
	Hidrobiologjia e Trupave Ujor	-1	-5	-3	-3	-4	-2	-3	-3	+1	-2	-3	0	-28
	Habitatet, Llojet, Zonat e Mbrojtura	+1	-1	+1	-3	-2	-2	-1	-3	+1	0	-3	0	-14
	Rezultati i ndikimit	-4	-16	-8	-18	-18	-12	-8	-14	0	-8	-17	0	

SHËNIM: Aty ku renditen disa pikë për një qelizë specifike, tregon se strategjitë e shumta sektoriale janë vlerësuar kundrejt komponentit të veçantë mjedisor.

Një rezultat negativ nuk tregon domosdoshmërisht një ndikim negativ; përkundrazi tregon se nuk ka asnjë politikë, veprim apo masë të qartë të identifikuar në strategjinë sektoriale ose VSM-në shoqëruese të saj.

5. VEPRIMET STRATEGJIKE ME PËRPARËSI TË REKOMANDUARA (VSP)

5.1 Pasqyra e përgjithshme

PMBU-të zakonisht bazohen teknikisht në planet e menaxhimit të mjedisit ujor, të përqendruara në nivelin e trupit. Rrjedhimisht, çështjet përtej kapacitetit institucional, siç janë koordinimit të palëve të interesuara, qeverisjes dhe burimeve teknike për të zbatuar dhe monitoruar "programet e masave" të PMBU-së, shpesh anashkalohen nga fokusi më i ngushtë i PMBU-ve. Këto çështje integruese zakonisht referohen si "menaxhimi i integruar i burimeve ujore (MIBU).

Qëllimi i Kapitullit 8 është të mbledhë vëzhgimet dhe gjetjet kryesore të kapitujve 4, 5 dhe 6 për të identifikuar çështjet kryesore strategjike (kërcënimet) që mund të zvogëlojnë efektivitetin e Planit të Menaxhimit të Basenit Ujor Erzen brenda periudhës 6-vjeçare të planin, por edhe afatgjatë.

Prandaj, këto çështje strategjike kanë shumë të ngjarë të zbatohen në të gjitha pellgjet e lumenjve në Shqipëri.

Kërcënimet për zbatimin e suksesshëm të PMBU mund të lindin nga presionet e mëdha, akumuluese për shkak të ndryshimeve klimatike (Kapitulli 4), masat strategjike të përcaktuara në mënyrë të pamjaftueshme për të adresuar sfidat specifike mjedisore brenda vetë Planit (Kapitulli 5), ose nga pengesat e mundshme ndaj masave që rrjedhin nga sektorët të jashtëm ku këto strategji zhvillimi janë potencialisht të papajtueshme nga pikëpamja mjedisore (Kapitulli 6).

Ne vijim është dhënë një listë e shkurtër e veprimeve korrigjuese URGJENTE dhe KRITIKE të propozuara që do të duhet të koordinohen ose menaxhohen drejtpërdrejt nga Autoriteti kompetent (AMBU) në bashkëpunim me Autoritetet e tjera kompetente, Agjencitë Kombëtare dhe Operatorët kryesorë. Këto PSA sigurisht që i nënshtrohen konsultimit dhe rishikimit.

5.2 VSP 1 – Rivendosja e Rrjetit të Monitorimit të Rrjedhës së Pellgut Lumor

Për shkak të problemit virtual të kolapsit të një sistemi efektiv monitorimi të rrjedhës së ujit sipërfaqësor që nga viti 1992, AMBU aktualisht nuk është në gjendje të përcaktojë me saktësi çdo ndryshim të disponueshmërisë së burimeve ujore në pellgun e Ishmit për periudhën 1991 – 2020. Të dhëna të besueshme të rrjedhës janë të disponueshme vetëm për periudhën 1960-1990 dhe disa të dhëna të papërpunuara, të paverifikuara, janë riparë për t'i dhënë kuptim ndryshimit të regjimit të lumit për periudhën 1992-2008. Panvarsisht kësaj, raportohet se këto të dhëna nuk janë nxjerrë nga kurbat e vlerësimit të stacioneve matës të kohëve të fundit apo nuk janë marrë nga burime të besueshme informacioni dhe për këtë arsye mund të konsiderohen e pavlefshme ose në rastin më të mirë jo të besueshme.

Monitorimi i rrjedhës së lumenjve është përgjegjësi e drejtpërdrejtë e Institutit të Gjeoshkencave, Energjisë, Ujit dhe Mjedisit.

Historikisht rrjedha është matur në gjashtë vendodhje kyçe brenda pellgut të Erzenit, duke ofruar një pasqyrë gjithëpërfshirëse të burimeve ujore në nivel nënbaseni. Nga këto, më i dobishmi nga pikëpamja strategjike është stacioni "Sallmonë" (41.360940° 19.549336°), i cili mat afërsisht 85% të pellgut ujëmbledhës. Flukset ndërmjet basenit janë matur me besueshmëri për shumë dekada në stacionin matës "Ndroq" (41.264193° 19.667252°). Këto stacione nuk ekzistojnë më fizikisht.

Pa të dhënat e përditësuara dhe të besueshme të rrjedhës, nuk mund të kryhet asnjë vlerësim kuptimplotë i ndryshimeve të ndryshimeve klimatike ose burimeve të disponueshme ujore. Duke pasur parasysh kërcënimet kritike ekzistenciale ndaj burimeve ujore dhe biodiversitetit të përshkruara në

Kapitullin 4, është plotësisht e papranueshme që nuk ka një vlerësim të qartë të kohëve të fundit të burimeve ujore të pellgjeve lumore.

Duhet të bëhet një përpjekje e përbashkët nga agjencitë përkatëse për të rivendosur të paktën dy stacione matës funksionale sipas standardeve të duhura ndërkombëtare brenda tre viteve të ardhshme.

5.3 VSP 2 - Monitorimi dhe Raportimi

Aktualisht, Kadastra Kombëtare e Burimeve Ujore (KKRU) ka të dhëna shumë të kufizuara për burimet ujore dhe përdorimin ekonomik të ujit dhe në përgjithësi nuk është e përshtatshme për qëllimin mbi të cilin është krijuar. Për të kontribuar në mënyrë efektive në një kuptim të vazhdueshëm të sasisë së ujit që përdoret, sa kthehet ose humbet në mjedis, është thelbësore dhe kritike që AMBU të nxisë një sistem raportimi sezonal të bazuar në operator, siç përshkruhet në figurën 5-1.

Ky sistem i thjeshtë, i cili duhet të funksionojë online, duhet të jetë një kërkesë ligjore për të gjithë operatorët që nxjerrin ujë në pellgun e lumit. Sistemi i raportimit duhet të dorëzohet periodikisht (4x /vit) dhe duhet të përmbledhë a) kufirin e lejuar të nxjerrjes b) sasinë e ujit që merret c) sa është kthyer në mjedis d) qëllimi i përdorimit të tij të ujit.

Figura 5-1 – Sistemi i Rekomanduar i Raportimit Periodik për Operatorët

KTHIMI VJETOR/TREMUJOR PËR PËRDORIMIN E UJIT - OPERATORI XXX	LIMIT I AUTORIZUAR	UJI I MARR	UJI I KTHYER	SASIA E PRODHIMIT	KOMENTE
Tetor-Nëntor-Dhjetor	MCM	MCM	MCM	Pop, MWh, Ha	
Janar Shkurt Mars					
Prill-Maj-Qershor					
Korrik-Gusht-Shtator					
Totali Vjetor					

Pajtueshmëria e plotë me këtë sistem raportimi do të siguronte tre përfitime kryesore:

- Inputet sasiore në bilancin e ujit të pellgut të lumit në lidhje me përfitimet ekonomike dhe përdorimet e ujit bëhen të disponueshme;
- Njësia sasiore mbi efektivitetin (€ prodhim/m³) e përdorimit të ujit ndërmjet sektorëve të ndryshëm p.sh. hidroenergji / bujqësi mund të përcaktohet saktë. Në mënyrë të ngjashme, mund të vlerësohet produktiviteti i njësisë ekonomike (m³/€ prodhim) për njësi ujore. Për të dy treguesit kryesorë, krahasimi i sektorëve të njëjtë mund të krahasohet në pellgje të ndryshme lumore.
- Në përputhje me praktikën më të mira ndërkombëtare aktuale, ekziston një kërkesë urgjente për të adoptuar praktika më rigorozë të “kontabilitetit të ujit”, ku theksohet vlera e plotë ekonomike e ujit dhe efikasiteti i përdorimit të tij. Çdo e dhënë që referohet ujit, bazuar në një

vlërësim korrekt dhe gjithëpërfshirës të përdorimit të tij në pellgun e lumit, duhet të publikohen të paktën çdo tre vjet¹².

Një "sistem i kontabilitetit të ujit" i mirëprojektuar do të mbështesë menaxhimin e burimeve ujore përmes analizës së skenarëve të alokimit të ujit për të vlerësuar skenarët e ardhshëm të përdorimit të ujit drejt qëndrueshmërisë së burimeve. Në të njëjtën kohë, ai ofron informacion për vendimmarrje të bazuar në dëshmi dhe zhvillimin e politikave. Kur kombinohet me auditimin e ujit, ai vlerëson gjithashtu efektivitetin institucional për të qeverisur burimet ujore. Për më tepër, ai mund t'i shërbejë menaxhimit të burimeve ndërkufitare ujore, pasi ofron informacion sasior dhe objektiv që kërkon diskutim dhe negociim.

5.4 VSP 3 – Publikimi Vjetor i Bilancit Ujor të Basenit Ujor

Mjeti më themelor në bibliotekën e "mjeteve" të MIBU-së është prezantimi i bilancit ujor për baseni ujor. Kjo do të përshkruajë prurjet totale të ujit në basen, humbjet natyrore, të gjitha përdorimet ekonomike të ujit, humbjet artificiale dhe daljen përfundimtare të mbetur nga baseni. Bilanci i ujit bën dallimin midis burimeve ujore sipërfaqësore dhe nëntokësore, por pranon se i gjithë uji është një burim i vetëm.

Një metodologji e avancuar e bilancit të ujit u prezantua si pjesë e PMBU (Tabela 4-6) dhe ndonëse u bë një përafrim i reguese të burimeve ujore dhe përdorimit të tyre në basen, përdorimet ekonomike të ujit nuk janë verifikuar për shkak të mungesës të një sistem raportimi (shih VSP 2) dhe nuk ka të dhëna të fundit për rrjedhën, kështuqë burimi i vërtetë i disponueshëm i ujit aktualisht është i panjohur.

VSP 1 dhe VSP 2 duhet të jenë të vendosura qartë në mënyrë që të përgatitet saktë bilanci vjetor i ujit. Megjithatë, pasi të jetë vendosur, bilanci i publikuar i ujit është pika fillestare themelore për një strategji të qëndrueshme, të rregulluar nga ndryshimet klimatike për shpërndarjen e drejtë të ujit.

Çdo basen ujor i menaxhuar në mënyrë korrekte duhet të ketë një strategji të publikuar shpërndarjen e drejtë të ujit. Kjo strategji përcakton:

- Saktësisht sa ujë është i disponueshëm nga burimet ujore sipërfaqësore dhe nëntokësore (burimi vjetor i rinovueshëm);
- Në të dyja rastet, "nxjerrjet totale - kthimet totale" (d.m.th. konsumi) nuk mund të tejkalojnë rimbushjen e burimit të rinovueshëm;
- Përdorimet më efikase dhe/ose ekonomisht produktive të ujit identifikohen lehtësisht dhe për këtë arsye mund të kenë një ndikim të drejtpërdrejtë në politikën e ardhshme të përdorimit të ujit;
- Burimet ujore ndahen në mënyrë strikte sipas sektorëve dhe përdoruesve, nëpërmjet sistemit të Lejeve të Ujit. Në mënyrë kritike, një regjim dinamik i prurjes ekologjike siguron që të ketë gjithmonë një rrjedhë ujore të rregulluar sezonalisht, në dispozicion për të mbështetur ekosistemet ujore. Ndarjet ekonomike të ujit nuk mund të lejohen të ndikojnë në këto regjime rrjedhjeje;
- Ndikimet e vazhdueshme të ndryshimeve klimatike kanë të ngjarë të ndikojnë në disponueshmërinë e ujit. Një bilanc i ujit i rivlerësuar vazhdimisht është një mjet përshtatës thelbësor ndaj këtyre ndikimeve.

¹² SEEA-Sistemi Ujor i Kontabilitetit Mjedisor-Ekonomik për Ujërat, Departamenti i Çështjeve Ekonomike dhe Sociale, OKB 2012

5.5 VSP 4 - Kadastra Ujit dhe Regjistri i Nxjerrjes së Ujit

Është një kërkesë ligjore e Direktivës Kuadër të Ujit (neni 11) që Shtetet Anëtare të mbajnë regjistra gjithëpërfshirës dhe të përditësuar të “nxjerrjes së ujit”, në mënyrë që të identifikohet çdo përdorues i ujit. Aktualisht, KKBU mban vetëm rekorde shumë të pjesshme përse i përket përdorimit të ujit. Shumë nga subjektet më të mëdhenj, veçanërisht ata që lidhen me ujësjellësat dhe vaditjen, nuk janë as të identifikuar ose nuk kanë Leje për përdorim të burimit ujqor.

Një kërkesë urgjente themelore strategjike është identifikimi i vendndodhjeve dhe sasisë vjetore të ujit që merren në çdo trup ujqor. Pasi të identifikohen, sasisë e nxjerrjes së ujit duhet të rrjedhin nga VSP 2, pra vetë-monitorimi i operatorit.

Në këtë detyrë, pritët që Ministria e Bujqësisë dhe Zhvillimit Rural, Ministria e Infrastrukturës dhe Energjisë dhe Ujësjellësat rajonale do të duhet të ofrojnë mbështetje dhe koordinim të gjerë për të regjistruar plotësisht të gjitha përdorimet e ujit.

5.6 VSP 5 – Rishikimi i Metodologjisë për Prurjen Ekologjike

Kërkesa aktuale ligjore për “rrjedhjen minimale ekologjike” rrjedh nga Ligji 111/2012, Neni 39 – Përdorimi i Burimeve Ujqore dhe specifikon një rrjedhje minimale prej të paktën Q₃₅₅ (Q97 %) e përcaktuar nga Kurba Qëndrueshmërisë dhe Kohëzgjatjes së rrjedhjes.

Ky përkufizim vërtet ekziston në ligj, por koncepti i një rrjedhje minimale të pandryshuar dhe fakti që ai është tepër i ulët do të thotë se baza aktuale ligjore e prurjes ekologjike në Shqipëri është e papërshtatshme për qëllimin. Ekziston një kërkesë urgjente strategjike për të ripërcaktuar të gjithë metodologjinë e prurjes ekologjike (PE) sipas praktikave më të mira ndërkombëtare dhe për të përfshirë këtë metodologji me një Vendim të ri të Këshillit të Ministrave (VKM).

Rrjedha e pajtueshmërisë me PE ka të ngjarë të jetë dukshëm më e madhe se më parë. Zakonisht nuk ka gjasa të jetë më e vogël se vlera ekuivalente Q90 dhe do të jetë proporcionale me prurjet sezonale. Rrjedhimisht, mund të ketë përdorim të konsiderueshëm të ujit dhe ndërhyrje ekonomike për disa sektorë që deri më tani e kanë përdorur ujin në një mënyrë krejtësisht të pakufizuar dhe të paqëndrueshme për mjedisin.

5.7 VSP 6 – Rishimi i Regjimit të Rrjedhës së Ndikuar

Me miratimin e një metodologjie të re të regjimit të prurjes ekologjike, (VSP 5), do të ketë më pas një kërkesë për të rishikuar dhe për të rregulluar në mënyrë sistematike kuotat e nxjerrjes së ujit për të gjitha lejeve dhe autorizimeve në basenet ujqore.

Është gjerësisht e dukshme në terren dhe burime ndërkombëtare të publikuara se një numër i madh digash dhe objektivsh hidroenergjetike që janë lejuar në 15-20 vitet e fundit kanë pasur një efekt katastrofik në regjimet e rrjedhës natyrore dhe ekosistemet ujqore të lidhura me to.

Procedurat e “Vlerësimit të Ndikimit në Mjedis” (VNM) të lidhura me këto instalime të miratuara janë në vetvete, krejtësisht të papërshtatshme për qëllimin. Kjo përfshin vlerësimet dhe financimet e bëra nga burime ndërkombëtare si Banka Evropiane për Rindërtim dhe Zhvillim (BERZH).

Një rast studimor është Perroit të Zallit në nënpellgun e Erzenit (ERZ4), për të siguruar një sasi relativisht të kufizuar të energjisë nga hidrocentrali. E gjithë rrjedha e lumit devijohet nga Diga për një distancë prej 7.5 km, duke fshirë kështu ekosistemin ujqor në rrjedhën e poshtme të lumit. Dhe prurja ekologjike nuk është njohur ndonjëherë zyrtarisht si i nevojshëm në rrjedhën e poshtme të Digës.

Është një kërkesë strategjike që të detyron të gjithë përfituesit e ujit që të përdorin alokimin e tyre në mënyrë efikase për të siguruar furnizime më të mëdha me ujë në mjedis.

Marrjet e tepërta dhe të parregulluara të ujit janë gjithashtu të dukshme në shumicën e sistemeve të ujitjes dhe sistemeve publike të furnizimit me ujë në pellgjet ujëmbledhëse dhe këto do të kërkojnë rregullime më të rrepta.

Shumica e digave dhe/ose hidrocentraleve “off-line” në Shqipëri nuk i janë nënshtruar asnjëherë kufizimeve të regjimit të rrjedhës së qëndrueshme për mjedisin dhe këto do të kërkojnë gjithashtu rishikim.

Sa i përket VSP 5, mund të ketë përdorim të konsiderueshëm të ujit dhe penaltete për disa sektorë që deri më tani e kanë përdorur ujin në një mënyrë krejtësisht të pakufizuar dhe të paqëndrueshme për mjedisin.

5.8 VSP 7 – Përgatitja e një Strategjie për PMBU

Pellgjet e lumenjve të mirëmenaxhuar duhet të kontrollojnë rreptësisht burimet ujore duke gjykuar sipas nevojave mjedisore dhe ekonomike. Burimet ujore janë të kufizuara, por gjithmonë i nënshtrohen kërkesave në rritje në përputhje me zhvillimin ekonomik. Prandaj është thelbësore që a) burimet ujore të disponueshme nga ujërat sipërfaqësore dhe nëntokësore të llogariten me saktësi b) që shpërndarja e ujit ndërmjet sektorëve të përcaktohet sipas nevojave të përcaktuara dhe standardeve minimale të përdorimit të efikasitetit të ujit dhe pajtueshmërisë mjedisore.

Këto kritere janë thelbi i një Strategjie të Menaxhimit të Burimeve Ujore të Basenit Ujor (SMBU), e cila përcakton politikat e shpërndarjes së ujit (përfshirë ato gjatë periudhave të thatësisë, shih VSP 8) që do të përcaktojnë përdorimin afatgjatë të ujit në pellgun ujëmbledhës. SMBU zbatohet kryesisht nëpërmjet dhënies dhe kushteve të Lejes Ujore, një instrument rregullator nën kontrollin e drejtpërdrejtë të AMBU.

Një detyrë qendrore strategjike e SMBU është të sigurojë që përdorimi dhe konsumi i ujit të jenë të qëndrueshëm në afat të gjatë. Në thelb, kjo do të thotë se:

- Prurja ekologjike duhet të ripërcaktohet dhe të mbrohet (VSP 5);
- Nxjerrja dhe përdorimi i ujit në të gjithë basenin duhet të llogaritet dhe rregullohet plotësisht (VSP 2 & 4);
- Nxjerrja dhe konsumi nuk mund të tejkalojnë Burimet Vjetore të Rinovueshme (BVR). Në praktikë, kjo do të thotë se në terma afatgjatë, rritja e kërkesës për ujë nuk mund të plotësohet nga kërkesat gjithnjë në rritje për mjedisin, por duhet të plotësohet nga reduktimi i kërkesës për konsum dhe rritja e efikasitetit të përdorimit të ujit.

Strategjia e Menaxhimit të Burimeve Ujore është një strategji ndihmëse e njohur në kuadër të Planit të Menaxhimit të Baseneve Ujore, por mbetet pjesë përbërëse e objektivave më të gjera mjedisore të PMBU. SMBU duhet të jetë një dokument i publikuar, që kërkon qartë konsultime të rëndësishme me palët e interesuara.

5.9 VSP 8 – Planifikim për Periudhat me Mungesë Uji

Nëse humbjet e ujit dhe konsumi i tij në përgjithësi reduktohen në mënyrë dramatike së shpejti, të gjitha indikacionet e PNNK (Paneli Ndërqeveritar për Ndryshimet Klimatike) janë se Evropa do të

përballet me periudha në rritje dramatike të mungesës së ujit (ku mungesa e ujit përkufizohet si periudha ku kërkesa është >> se furnizime të disponueshme).

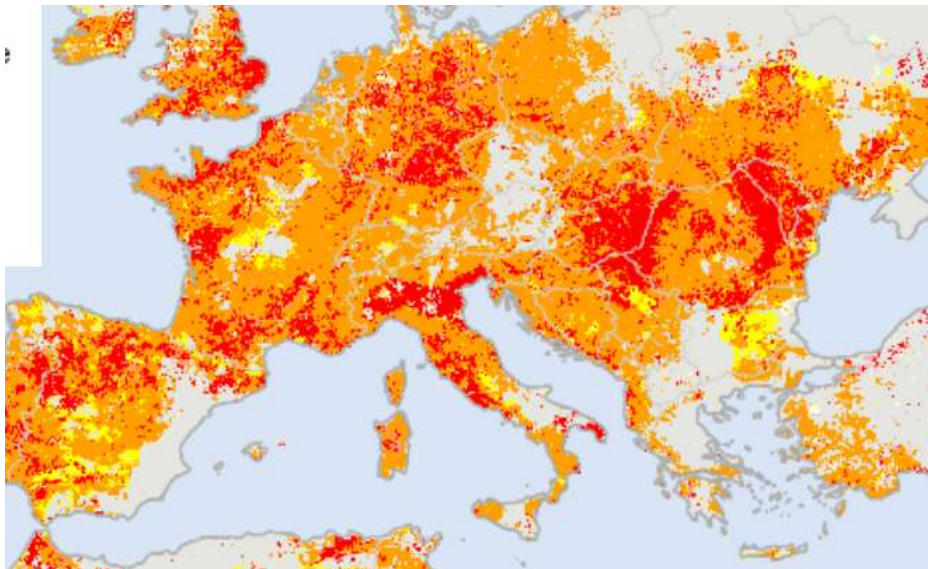
Mungesa e ujit është një rrezik i shkaktuar nga faktorë antropogjen, por ai përkeqësohet shumë nga periudhat e thatësirës natyrore, të cilat gjithashtu pritet të rriten shumë përsa i përket frekuencës dhe madhësisë. Shkalla dramatike kontinentale e thatësirës së vitit 2022 është një rast i tillë.

Periudhat e mungesës së rëndë të ujit (të cilat do të jenë potencialisht katastrofike të dëmshme për ekosistemet ujore dhe rendin shoqëror civil) mund të zbuten me sisteme të përshtatshme paralajmërimi të hershëm, siç janë Plane të përshtatshme të Menaxhimit të Rrezikut të Thatësirës.

Planet e Menaxhimit të Rrezikut të Thatësirës, zyrtarisht identifikojnë saktësisht se kur ka të ngjarë të ndodhë një thatësi meteorologjike dhe se sa do të rezervohen saktësisht sasitë e disponueshme të ujit dhe si do të menaxhohen ato për të ruajtur furnizimet thelbësore si për ekosistemet, popullsinë dhe infrastrukturën.

Menaxhimi i rrezikut të thatësirës nuk është menaxhimi i krizës. Përkundrazi, sipas një sërë shkaktarësh të përcaktuar qartësisht të identifikuar shumë më herët, masat e para-publikuara të ruajtjes së ujit dhe elasticitetit zbatohen hap pas hapi. Objektivi kryesor është shmangia e menaxhimit të krizës.

Figura 5-2 – Shkalla e thatësirës kontinentale 2022



Burimi: Observatori Evropian për Thatësitat - <https://edo.jrc.ec.europa.eu/edov2/php/index.php?id=1000>

Të gjitha Ndërmarrjet e Ujës-jellës-Kanalizimeve duhet të kenë një Plan të Menaxhimit të Rrezikut nga Thatësira, qoftë dhe formale, të përgatitur dhe publikuar. Këto dokumente duhen publikuar brenda një bazë të vetme në nivel të shoqërisë, megjithatë duhet të jenë në përputhje me objektivat e përgjithshme të strategjisë së publikuar të burimeve ujore të basenit ujqor, e cila nga ana tjetër duhet të jetë në përputhje me objektivat mjedisore afatgjata për basenin.

Aktualisht, asnjë UKT në pellgun e Erzenit nuk ka dokumente që lidhen me thatësitat, të përgatitura në përputhje me praktikën më të mira ndërkombëtare. Prandaj, ekziston një nevojë urgjente strategjike që a) të përgatitet strategjia e burimeve ujore të pellgut lumor dhe b) që UKT-të të fillojnë punën për një procedurë kombëtare të standardizuar për përgatitjen e Planit të Menaxhimit të Rrezikut nga Thatësitat.

5.10 VSP 9 – Studim Pilot për Rikthimin e Prurjes Ekologjike në Përroin e Murdharit

Pas ndërtimit dhe funksionimit të hidrocentraleve Murdhar 1 & 2 (HEC) në përroin e Përroin e Zallit (nën-basen ERZ4, trupat ujorë 351661 dhe 351663), u ndërtua një digë magazinimi përtej lumit, duke ndërprerë në mënyrë efektive të gjithë rrjedhën e lumit, deri në rrjedhën e poshtme. Ky ndikim ka krijuar një “shkretëtirë lumore” për rreth 7 km, derisa HEC-i të rikthejë rrjedhën e devijuar në lumë menjëherë në rrjedhën e sipërme të bashkimit me lumin Erzen. Pasojat e sakta ekologjike të këtij ndërtimi nuk janë kuptuar plotësisht në këtë kohë. Megjithatë, nga shtrati i tharë i lumit dhe mungesa e prurjeve natyrore në përgjithësi, është e qartë se ekosistemi ujor i këtij lumi është shkatërruar (Figura 8-3). Diga gjithashtu ka parandaluar migrimin dhe lëvizjen e të gjitha specieve në drejtimin e sipërm.

Ky shembull është specifikisht përfaqësues strategjik i nivelit të pamjaftueshëm të Vlerësimit të Ndikimit në Mjedis (VNM), që supozohet se është kryer për shumicën e hidrocentraleve të vogla dhe të mesme në Shqipëri, ku kriteri i përfitimit ekonomik i prodhimit të energjisë është plotësisht i prioritetizuar mbi çdo masë mbrojtëse mjedisore.

Propozohet të zbatohet një studim pilot, i cili ofron një mundësi për të përcaktuar më saktë ndikimet e sakta ekologjike të veprimeve të tilla. Është planifikuar (në varësi të kufizimeve ligjore të koncesionit të miratuar të lëshuar nga Ministria e Infrastrukturës dhe Energjisë) që të merren parasysh masat për rivendosjen e prurjes ekologjike në rrjedhën e poshtme të lumit. Në përfundim të periudhës së Planit (2027), mund të kryhet një studim ekologjik vijues për të konstatuar ndryshimet (nëse ka) në ekosistemin e rrjedhës së poshtme, si rezultat i restaurimit të rrjedhës. Mësimet e nxjerra, për sa i përket aspekteve ekologjike, licencuese dhe ekonomike të rritjes së kërkesës për prurjen ekologjike, mund të ofrojnë një pikë referimi të vlefshëm për të gjitha hidrocentralet e tjera të vogla dhe të mesme në Shqipëri.

